

BLOQUE I

PRESENTACIÓN DEL MUNICIPIO

CAPÍTULO 3

DESCRIPCIÓN DEL ENTORNO SOCIOECONÓMICO

DIAGNÓSTICO DE SOSTENIBILIDAD
AGENDA 21 LOCAL MUNICIPIO DE JACA
JUNIO 2005

ÍNDICE

METODOLOGÍA	5
3.1. CARACTERÍSTICAS DEMOGRÁFICAS	9
3.1.1. EVOLUCIÓN DE LA POBLACIÓN	9
Principales tendencias en la evolución demográfica del siglo XX	9
Evolución intercensal de la población, 1900–2001	12
Evolución interanual de la población de derecho, 1985–2002	13
3.1.2. DISTRIBUCIÓN TERRITORIAL DE LA POBLACIÓN	14
3.1.3. ESTRUCTURA DE LA POBLACIÓN	17
Estructura por sexos	17
Estructura por edad	18
Composición de la población por edad y sexo	20
3.1.4. MOVIMIENTOS DE POBLACIÓN	21
Movimiento natural de la población	21
Movimiento migratorio	23
Población extranjera	25
3.2. CARACTERÍSTICAS SOCIOECONÓMICAS	28
3.2.1. LA ACTIVIDAD ECONÓMICA MUNICIPAL	28
Sectores económicos	28
Evolución de la actividad económica por sectores de actividad	29
3.2.2. TASAS DE ACTIVIDAD ECONÓMICA Y PARO	32
3.2.3. EMPLEO Y PARO	35
Afiliación a la Seguridad Social	35
Paro	37
Contratación	39
3.3. CALIDAD DE VIDA	43
3.3.1. NIVEL DE DESARROLLO ECONÓMICO	43
Nivel de renta familiar disponible	43
Entorno socioeconómico	45
Percepción de la población local	48
Síntesis del apartado socioeconómico	54
3.3.2. EQUIPAMIENTOS Y SERVICIOS A LA POBLACIÓN	51
3.3.2.1 Equipamientos y servicios educativos	51
La educación en Jaca	51
Oferta educativa	55
3.3.2.2 Equipamientos y servicios sanitarios	63
Organización territorial de la zona de salud de Jaca	63

3.3.2.3	Equipamientos y servicios de ocio y cultura	70
3.3.2.4	Equipamientos y servicios deportivos	81
3.3.2.5	Equipamientos y servicios sociales	102
3.3.2.6	Otros Equipamientos y servicios	118
	Oficina municipal de información al Consumidor (OMIC)	118
	Oficina municipal de información juvenil (OMIJ)	124
	Parques y jardines	127
3.3.3.	HÁBITOS DE CONSUMO DE LA POBLACIÓN	139
3.4.	APORTACIONES DEL FORO AL DIAGNÓSTICO	141
	BIBLIOGRAFÍA	144

METODOLOGÍA

El presente capítulo tiene por objeto describir las características del entorno socioeconómico del municipio de Jaca, observando la realidad no sólo desde el punto de vista municipal sino también local.

A este respecto cabe señalar que la mayoría de las fuentes estadísticas oficiales consultadas utilizan como unidad última de desagregación de datos el municipio, por lo que no en todos los casos se podrá ofrecer información a escala local. Ello conlleva a su vez una lectura parcial de la información: al trabajar con datos a escala municipal, la realidad socioeconómica que se describe va a coincidir con los valores detectados por la ciudad de Jaca, puesto que su mayor peso en la población y en la economía municipal hace que los datos de los núcleos rurales pasen desapercibidos.

Los indicadores demográficos y socioeconómicos descritos en el capítulo se presentan de forma comparada a los de la comarca de La Jacetania, provincia de Huesca y Comunidad Autónoma de Aragón, por lo que ante diferentes fuentes de datos estadísticos, se ha priorizado el uso de aquellos que fueran comparables. En su mayoría estos datos han sido extraídos de los Institutos Nacional y Aragonés de Estadística, Excmo. Ayuntamiento de Jaca y, de forma concreta, del *Anuario Social y Económico 2003* de la Fundación La Caixa y del informe “*Empleo y población en los municipios y comarcas de Aragón 2003*”, elaborado por el Servicio Público de Empleo Estatal (Dirección Provincial de Zaragoza) y Caja Inmaculada.

El último apartado del capítulo, dedicado al *Análisis de la calidad de vida*, ha conllevado la consulta de otras fuentes de información aparte de las ya citadas, siendo dos las principales: la *encuesta a la población local* y el trabajo de campo realizado por el equipo técnico de este estudio: recogida de datos sobre los servicios sociales, educativos, sanitarios,...

El presente capítulo se divide en cuatro grandes secciones:

CARACTERÍSTICAS DEMOGRÁFICAS, sección en la que se presenta una radiografía de las características demográficas que definen el área de estudio. Se divide a su vez en cuatro apartados:

1. **Evolución demográfica**, En base al estudio realizado por Blanca Loscertales “*Jacetania de espacio agrario a espacio turístico*”, publicado por la editorial PRAMES (Zaragoza, 1993), se han rescatado los principales datos demográficos que afectan al municipio de Jaca desde principios del siglo XX, principalmente aquellos relacionados con la evolución de la población y su redistribución territorial, destacando, en lo posible, la diferencia de los cambios acaecidos en la ciudad de Jaca y en los núcleos rurales del municipio.

El apartado se completa con el análisis de los datos de evolución intercensal (1900–2001) e interanual (1985–2001) de la población del municipio, publicados por el Instituto Aragonés de Estadística.

2. **Distribución territorial de la población** respecto a la comarca de La Jacetania y dentro del propio municipio, a partir de los datos del Censo de Población y Vivienda de 2001 y del Padrón Municipal de Habitantes de 2002 y 2003. Los datos actualizados de población en núcleos rurales han sido facilitados por el Excmo. Ayuntamiento de Jaca.

Se ofrecen los índices de densidad de población y de concentración de la población, este último extraído del Anuario Social de la Fundación La Caixa de 2003.

3. **Estructura de la población**, por sexo, edad y por sexo y edad al mismo tiempo. Los datos proceden principalmente del último Censo de Población y Vivienda (2001). Se han utilizado los datos actualizados del Padrón Municipal de Habitantes de 2004 para reproducir la pirámide de población.

Se recogen en este apartado los principales indicadores demográficos de estructura de la población: distribución de la población por grupos de edad, tasa de masculinidad, índice de dependencia, índice de envejecimiento y sobreenvejecimiento y edad media. Estos indicadores se comparan a escala comarcal, provincial y autonómica.

4. **Movimiento de la población**, incluyendo información relativa al *movimiento natural de la población*: nacimientos, defunciones, crecimiento vegetativo y tasas de mortalidad, natalidad, fecundidad, maternidad y nupcialidad; y *movimiento migratorio*: emigración e inmigración de la población, saldo migratorio y tasa de inmigración. Todos los datos proceden del Instituto Aragonés de Estadística y son comparados a nivel comarcal, provincial y autonómico.

El apartado concluye con la exposición de datos sobre la población jaquesa en función de su lugar de nacimiento (datos procedentes del Anuario Social de La Caixa) y con un análisis más extenso sobre la población extranjera residente en el municipio, a partir de la comparación de datos provenientes de diversas fuentes: Censo de Población 2001 (IAEST), revisión del Padrón Municipal de habitantes de 2003 y 2004 (IAEST y Excmo. Ayuntamiento de Jaca).

CARACTERÍSTICAS SOCIOECONÓMICAS, sección en la que se describen las principales variables socioeconómicas del municipio de Jaca. Se compone de los siguientes apartados:

Sectores económicos, a partir de los datos del Impuesto sobre Actividades Económicas del municipio (IAEST, en base a los datos de la Agencia Tributaria), se analiza la presencia e importancia en la economía municipal de los sectores primario, secundario y terciario.

Se analiza igualmente la evolución de la actividad económica entre 1996 y 2002, observada a través de la variación en el número de matrículas económicas, a escala municipal y comparativamente con la evolución comarcal, provincial y autonómica.

Tasas de actividad económica y paro, en este apartado se analizan los indicadores económicos de tasa de actividad y paro, calculados por el Instituto Aragonés de

Estadística en base a los datos del Censo de Población de 1991 y 2001. Las tasas municipales se comparan con las provinciales y autonómicas.

Empleo y paro, análisis exhaustivo del empleo y el paro en el municipio de Jaca. Se han utilizado dos fuentes principales de información: las estadísticas publicadas por el Instituto Aragonés de Estadística y el informe “*Empleo y población en los municipios y comarcas de Aragón 2003*”, elaborado por el Servicio Público de Empleo Estatal (Dirección Provincial de Zaragoza) y Caja Inmaculada (CAI).

Los datos ofrecidos son:

- *Afiliación a la Seguridad Social*: número de afiliados al régimen general y al régimen de autónomos, por sectores de actividad y variación interanual 2002–2003; evolución mensual en el número de afiliados al régimen general de la Seguridad Social.
- *Paro*: distribución por sexo, edad y nivel académico de las personas desempleadas, paro registrado por sectores económicos y ocupaciones más demandadas, serie de evolución mensual del paro registrado.
- *Contratación*: variación interanual 2002–2003 del número de contratos realizados en Jaca, perfil de las personas contratadas (por sexo, nivel de estudios,...), contratación por actividades económicas, movilidad territorial de la contratación y contratación de extranjeros.

Para los indicadores de carácter continuo se proporciona el último dato disponible del año 2003 (parados y afiliados, a 31 de diciembre) y para los indicadores de carácter acumulado se proporciona el total anual (contratos).

CALIDAD DE VIDA, sección que cierra el análisis del entorno socioeconómico de Jaca y cuya metodología se ha definido partiendo del siguiente planteamiento:

El bienestar social, el nivel de vida o la calidad de vida (por citar términos utilizados de forma sinónima) es un concepto amplio que ha sido definido de múltiples formas en la literatura económica y social.

El Instituto Nacional de Estadística (INE) define el bienestar social como “*igualdad de oportunidades extendida a todos los bienes, materiales e inmateriales, que se consideran socialmente deseable*”. Según el INE, sólo será posible aproximarse a esta realidad mediante el estudio de las condiciones de vida de la población, a través de distintos campos de preocupación social: población, familia, educación, trabajo, renta, distribución y consumo, protección social, salud, entorno físico, cultura y ocio y cohesión y participación social; y teniendo en cuenta que el bienestar social se identifica no sólo con unas situaciones objetivas o condiciones materiales sino también con las apreciaciones subjetivas o percepciones que sobre aquéllas realizan los individuos.

Es decir, el bienestar social o la calidad de vida *no es realmente el reflejo de las condiciones de los escenarios físicos, interpersonales y sociales, sino cómo dichos*

escenarios son evaluados y juzgados por el individuo (Andrews y Whitney, 1976, Instituto de Investigación Social de la Universidad de Michigan).

El análisis sobre la calidad de vida en Jaca se ha constituido atendiendo a estas acepciones, contrastándose las percepciones de la población (recogidas a través de la encuesta a la población local) con los datos objetivos recogidos a través de trabajo de campo, referidos a:

- Aspectos socioeconómicos: principales características del entorno socioeconómico de Jaca, condiciones laborales y calidad del empleo, acceso a la vivienda y nivel económico de la población, medido a través de la renta familiar disponible por habitante.
- Recursos a la población: Disponibilidad por la población de servicios: oferta pública y privada de servicios sociales, sanitarios, educativos, de ocio, culturales y deportivos; oferta en el municipio, en la comarca y en municipios vecinos.
- Ambientales: hábitos de consumo responsable de la población.

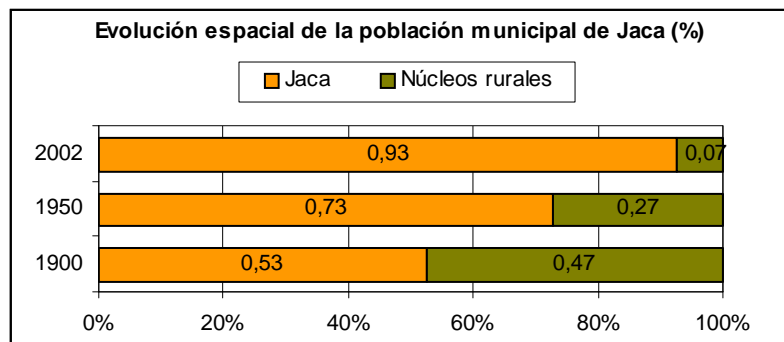
3.1. CARACTERÍSTICAS DEMOGRÁFICAS

3.1.1. EVOLUCIÓN DE LA POBLACIÓN

PRINCIPALES TENDENCIAS EN LA EVOLUCIÓN DEMOGRÁFICA DEL SIGLO XX

Es a lo largo del siglo XX cuando se producen importantes movimientos migratorios internos y externos que remodelan la distribución espacial de la población del municipio de Jaca. Algunos núcleos de población asisten a su despoblamiento, otros quedan convertidos en pequeños lugares y aldeas y, frente a ello, la ciudad de Jaca, que por su papel como núcleo cabecera de comarca y el desarrollo de la actividad turística absorbe mucha de la población proveniente de estos núcleos y de otros municipios vecinos.

Si a principios de siglo la ciudad de Jaca representaba el 53% de la población total del municipio, en 1950 absorbe el 73% y en la actualidad, con datos de 2002, aglutina el 93% de la población municipal, dejando en los núcleos rurales tan sólo el 7% de la misma, porcentaje que a principios de siglo representaba el 47%.



Fuente: LOSCERTALES PALOMAR, B., *Jacetania de espacio agrario a espacio turístico*.
Elaboración propia.

Del libro de Blanca Loscertales “*Jacetania de espacio agrario a espacio turístico*”¹ se recogen las principales tendencias demográficas del siglo XX que explican este proceso inmigratorio de la población municipal.

A grandes rasgos, para toda la zona de la Jacetania, la primera mitad del siglo XX se caracteriza por un importante movimiento emigratorio compensado por un elevado crecimiento natural que permite mantener los valores de la población; en la segunda mitad del siglo persevera el movimiento emigratorio aunque esta vez unido a un incremento vegetativo más reducido, lo que provoca un descenso poblacional mayor que en la primera mitad.

El incremento poblacional de Jaca durante la **primera mitad del siglo XX** se encuentra relacionado, según la autora del libro, con su papel rector de una amplia comarca, que

¹ LOSCERTALES, B. “*Jacetania de espacio agrario a espacio turístico*”, ed. PRAMES, S.A., Zaragoza, 1993.

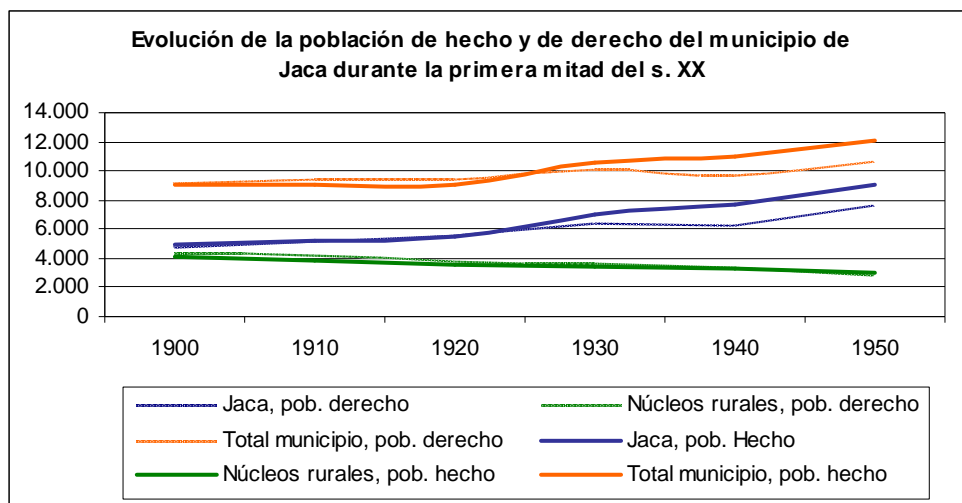
va a condicionar el desarrollo de determinados servicios y que va a producir un importante movimiento inmigratorio desde otros núcleos y municipios próximos. El inicio de una actividad turística tradicional en Jaca también favorecerá su incremento poblacional, que se establece para el municipio, entre 1900 y 1950, en un 33,04% para la población de hecho y en un 16,07% para la de derecho.

EVOLUCIÓN DE LA POBLACIÓN DE DERECHO DEL MUNICIPIO DE JACA DURANTE LA PRIMERA MITAD DEL S. XX							
Territorio	1900	1910	1920	1930	1940	1950	Variación (%) 1900-1950
Jaca	4.821	5.214	5.593	6.517	6.292	7.754	60,84
Núcleos rurales ² (sin Jaca)	4.351	4.198	3.902	3.704	3.492	2.892	-33,53
Total municipio	9.172	9.412	9.495	10.221	9.784	10.646	16,07

EVOLUCIÓN DE LA POBLACIÓN DE HECHO DEL MUNICIPIO DE JACA DURANTE LA PRIMERA MITAD DEL S. XX							
Territorio	1900	1910	1920	1930	1940	1950	Variación (%) 1900-1950
Jaca	4.934	5.202	5.526	7.056	7.703	9.035	83,12
Núcleos rurales (sin Jaca)	4.095	3.845	3.562	3.493	3.276	2.977	-27,3
Total municipio	9.029	9.047	9.088	10.549	10.979	12.012	33,04

Fuente: LOSCERTALES PALOMAR, B., Jacetania de espacio agrario a espacio turístico. Elaboración propia.

Los datos de la población municipal desagregados muestran un fuerte contraste entre la evolución demográfica de Jaca ciudad y del resto de núcleos rurales en este periodo. De esta manera, Jaca ciudad va a recoger un incremento del 83,12% de su población de hecho (de 4.934 habitantes censados en 1900 pasa a los 9.035 habitantes en 1950) y de un 60,84% de su población de derecho; los núcleos rurales del municipio, sin embargo, experimentan un retroceso poblacional del 27,3% (población de hecho) y del 16,07% de su población de derecho.



Fuente: LOSCERTALES PALOMAR, B., Jacetania de espacio agrario a espacio turístico. Elaboración propia.

² En el libro aparecen datos de los núcleos de: Abena, Acín, Ara, Araguás del Solano, Atarés, Banaguás, Baraguás, Bernués, Bescós de Garcipollera, Botaya, Canias, Espuëndolas, Guasa, Jaca, Navasa y Osía.

Durante la evolución demográfica de la primera mitad del siglo XX habría que hacer un paréntesis en la década de 1930–1940 en la que se presenta una generalizada regresión poblacional debido a la guerra civil española. Si bien en la década que le prosigue (1940–1950) el municipio de Jaca se recupera demográficamente produciéndose un crecimiento de su población de hecho y de derecho.

La **segunda mitad del siglo XX** comienza para la comarca de la Jacetania en general un periodo de evolución poblacional regresiva. Es entre 1950 y 1975 cuando se registran las máximas pérdidas poblacionales de la comarca; la emigración afecta a todos los municipios de la zona, incluyendo a Jaca. El éxodo poblacional se frena a partir de 1975.

Un nuevo hecho demográfico caracteriza también este periodo y es la concentración poblacional en muy pocos núcleos y municipios dejando grandes espacios vacíos; únicamente Jaca (y su vecino Sabiñánigo) concentran en 1975 el 67,25% de la población comarcal. Este hecho condiciona la desaparición de muchos municipios que se anexionan al de Jaca como núcleos rurales de población. Como puede observarse en la siguiente tabla, la incorporación de estos municipios se realiza principalmente entre 1940 y 1970 y casi todos ellos presentan regresión población entre 1900 y el año de su desaparición:

MUNICIPIOS DESAPARECIDOS DESDE 1900 A 1981 AMBOS INCLUSIVE, E INCORPORADOS AL MUNICIPIO DE JACA				
Municipio desaparecido	Década incorporación al municipio de Jaca	Nº habitantes a principio de siglo (1900)	Nº habitantes (en el momento de su desaparición)	Variación de la población registrada (%)
Abena	1940-50	313	224	-0,3
Ara	1940-50	259	175	-0,3
Araguás del Solano	1940-50	253	212	-0,2
Atarés	1960-70	271	137	-0,5
Banaguás	1960-70	463	624	0,3
Bernués	1960-70	228	102	-0,6
Bescos de Garcipollera	1960-70	334	99	-0,7
Botaya	1960-70	184	195	0,1
Canias	1940-50	185	186	0,0
Espuéndolas	1960-70	267	185	-0,3
Guasa	1960-70	315	372	0,2
Navasa	1960-70	307	471	0,5
Osía	1960-70	156	68	-0,6

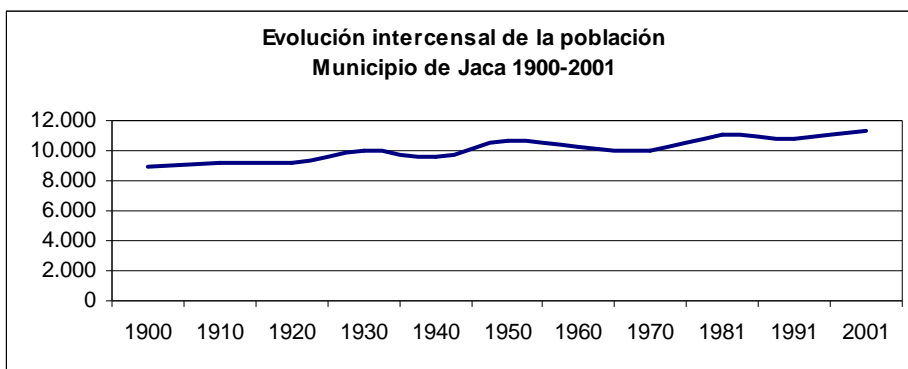
Fuente: LOSCERTALES PALOMAR, B., Jacetania de espacio agrario a espacio turístico. Elaboración propia.

Entre 1975 y 1991 la tónica general en los municipios es de regresión demográfica, pero la inmigración a la comarca, en especial a determinados municipios, como es el caso de Jaca, va a constituir un hecho importante en estos años, aunque no va a poder compensar siempre una evolución natural negativa. De hecho, la población municipal experimentará una suave evolución positiva pasando de 10.344 a 10.624 habitantes, lo que representa una variación del 2,7%.

EVOLUCIÓN INTERCENSAL DE LA POBLACIÓN, 1900-2001

Los datos ofrecidos en el apartado anterior pueden ser resumidos atendiendo a los datos oficiales de los Censos de Población y Viviendas desde 1900 hasta el último censo realizado en 2001:

- La población del municipio de Jaca ha seguido una suave evolución creciente durante el último siglo, con un incremento porcentual del 27,15% entre 1900 y 2001.
- La tendencia de evolución de la población es creciente durante los primeros 40 años del siglo: los datos de los censos de 1900 y 1930 apuntan un incremento poblacional del 11,8%, pasando de 8.964 a 10.022 habitantes, lo que significa una variación absoluta de 1.058 habitantes.
- La población jaquesa sufre un retroceso en 1940 por los efectos de la guerra civil española, que rápidamente se recupera en la década siguiente, llegando a censarse 10.603 habitantes en 1950.
- Los datos de los censos de 1960 y 1970 ofrecen un leve retroceso poblacional (-3,19% y -2,08% respectivamente), que se restablece en la década siguiente cuando se censan en Jaca 11.076 personas, un 10,20% más que en el anterior censo.
- En 1991 Jaca experimenta de nuevo un suave retroceso demográfico del -2,13%, lo que en términos absolutos supone una pérdida de 236 habitantes. Su población se recuperará en la década siguiente, cuando se censan en Jaca 11.398 habitantes, lo que supone un incremento poblacional relativo del 5,15% y absoluto de 558 habitantes entre los datos del censo de 1991 y 2001.
- Este incremento absoluto sitúa a Jaca como el tercer municipio oscense con un mayor crecimiento poblacional absoluto entre 1991 y 2001, tal sólo por debajo de Huesca ciudad y Fraga³.



Fuente: Censos de población y vivienda 1900-2001, IAEST
Elaboración propia

³ Datos extraídos del informe “Censos de Población y Viviendas 2001: datos avance de la población censal de Aragón” publicado por el Instituto Aragonés de Estadística.

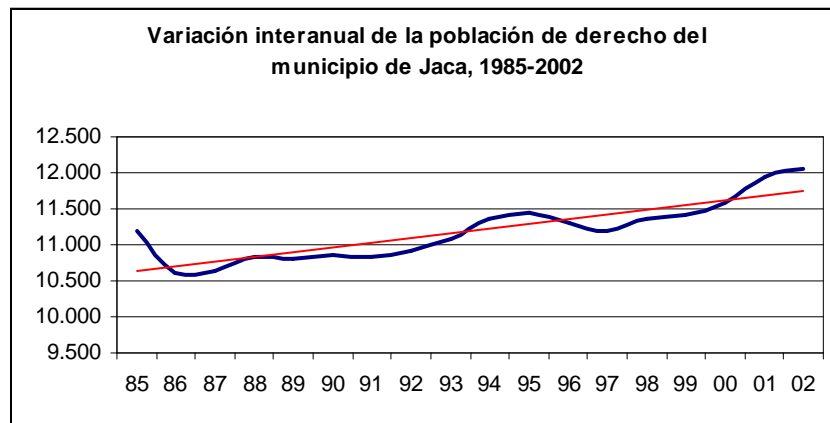
AÑO DEL CENSO	1900	1910	1920	1930	1940	1950	1960	1970	1981	1991	2001
Nº habitantes	8.964	9.172	9.209	10.022	9.582	10.603	10.265	10.051	11.076	10.840	11.398
Variación relativa (%)		2,32	0,40	8,83	-4,39	10,66	-3,19	-2,08	10,20	-2,13	5,15
Variación absoluta		208	37	813	-440	1.021	-338	-214	1.025	-236	558

Fuente: Censos de población y Viviendas 1991 y 2001, IAEST
Elaboración propia

EVOLUCIÓN INTERANUAL DE LA POBLACIÓN DE DERECHO, 1985-2002

Para finalizar el capítulo de evolución de la población, se muestran los datos de evolución interanual de la población de derecho del municipio de Jaca en el periodo 1985-2002. Con esta serie evolutiva se pretende completar la información ofrecida por los datos intercensales al poder observar más detalladamente los cambios ocurridos en los últimos años.

A lo largo de este periodo, la población jaquesa ha ido sufriendo suaves oscilaciones positivas y negativas, aunque la tendencia evolutiva (tendencia lineal marcada en rojo en la gráfica) ha sido creciente.



Fuente: Evolución interanual de la población de derecho de Aragón 1985-2002 por municipios, IAEST

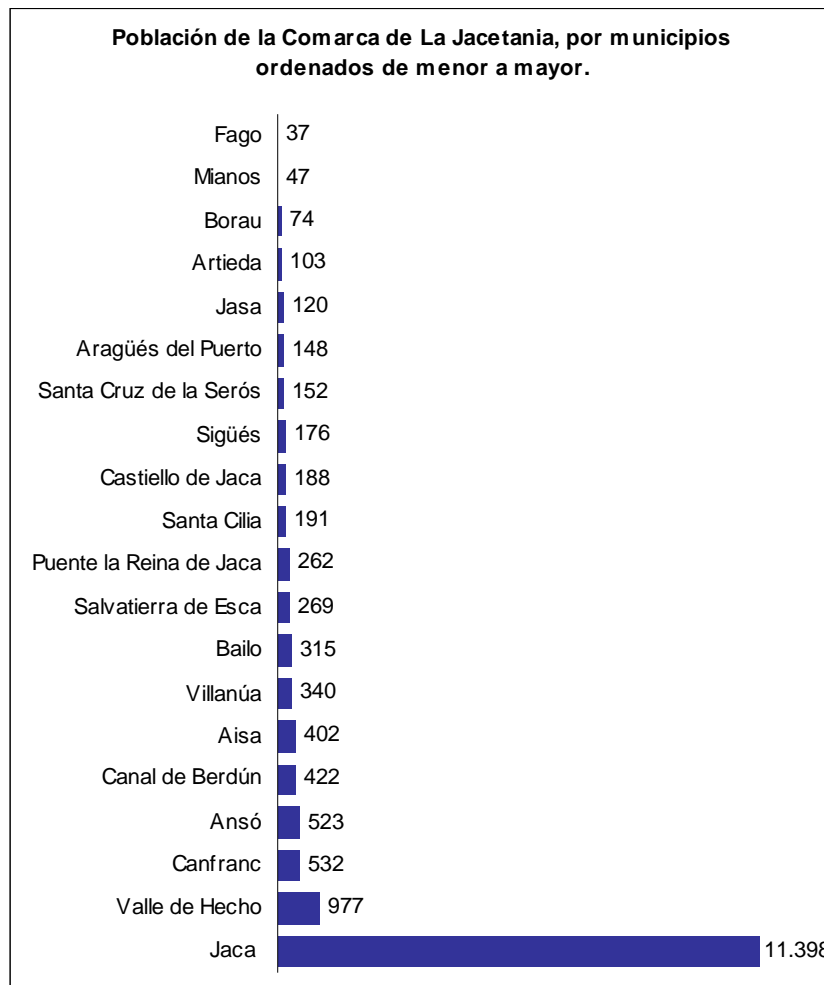
Año	1985	1986	1987	1988	1989	1990	1991	1992	1993
Población	11.193	10.623	10.640	10.821	10.818	10.874	10.840	10.908	11.091
Variación relativa		-5,09	0,16	1,7	-0,03	0,52	-0,31	0,63	1,68
Variación absoluta		-570	17	181	-3	56	-34	68	183
Año	1994	1995	1996	1997	1998	1999	2000	2001	2002
Población	11.355	11.438	11.310	11.197	11.374	11.414	11.591	11.932	12.063
Variación relativa (%)	2,38	0,73	-1,12	-1	1,58	0,35	1,55	2,94	1,1
Variación absoluta	264	83	-128	-113	177	40	177	341	131

Fuente: Evolución interanual de la población de derecho de Aragón 1985-2002 por municipios, IAEST

3.1.2. DISTRIBUCIÓN TERRITORIAL DE LA POBLACIÓN

Los continuos episodios de inmigración interna de población de municipios vecinos y de la propia comarca al municipio de Jaca ocurridos a lo largo del siglo XX, comentados al principio de este capítulo, van a provocar la **concentración de la población en el núcleo cabecera de la comarca, la ciudad de Jaca**.

Según los datos del último Censo de Población y Vivienda de 2001, la Comarca de la Jacetania⁴ mantiene una población de 16.676 habitantes de los cuales el 68% (11.398 habitantes) residen en el municipio de Jaca.



Fuente: Censo de población y Viviendas, 2001 (IAEST)
Elaboración propia

La superficie municipal es de 406,3 km², presentando una **densidad de población** de 29,4 habitantes por kilómetro cuadrado, densidad superior a la que presentan la propia

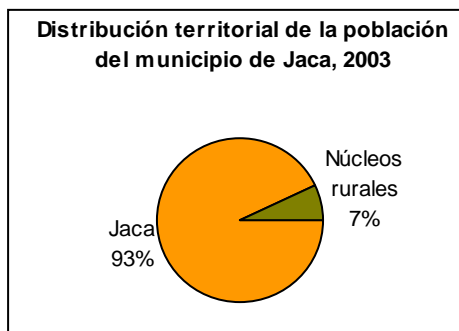
⁴ La Comarca de La Jacetania integra los municipios de Aisa, Ansó, Aragüés del Puerto, Artieda, Bailo, Borau, Canal de Berdún, Canfranc, Castiello de Jaca, Fago, Jaca, Jasa, Mianos, Puente la Reina de Jaca, Salvatierra de Esca, Santa Cilia, Santa Cruz de la Serós, Sigüés, Valle de Hecho, y Villanúa, según la Ley 9/2002, de 3 de mayo, de creación de la Comarca de La Jacetania.

comarca de la Jacetania (9,3 hab/km²), resto de comarcas altoaragonesas y provincia de Huesca (13,5 hab/km²).

A escala municipal y atendiendo a los datos del Padrón Municipal de 2002, Jaca cuenta con un total de 11.932 habitantes, de los cuales el 93% residen en la ciudad de Jaca y el 7% restante en los núcleos rurales del municipio.

Nº DE HABITANTES. MUNICIPIO DE JACA 2003		
	Habitantes	% de población
JACA MUNICIPIO	12.063	1,00
Jaca ciudad	11.258	0,93
Núcleos rurales	805	0,07

Fuente: Nomenclátor 2003. Revisión del Padrón Municipal a 1 de enero de 2003. INE



Contrastando estos datos por los facilitados por el Excmo. Ayuntamiento de Jaca para 2003, la población de los núcleos rurales del municipio descendería hasta los 808 habitantes (lo que supone una diferencia negativa absoluta de 75 habitantes respecto a los datos del Padrón Municipal de 2002), distribuidos de la siguiente manera:

POBLACIÓN EN LOS NÚCLEOS RURALES DEL MUNICIPIO DE JACA. Datos de 2003 facilitados por el Excmo. Ayuntamiento de Jaca			
Población total núcleos rurales del municipio de Jaca		808 habitantes	
Población media núcleos rurales		23,8 habitantes	
Nombre del núcleo	Nº hab.	Nombre del núcleo	Nº hab.
Abay	47	Fraginal	3
Abena	20	Graciopenel	17
Ara	61	Guasa	23
Araguás del Solano	23	Guasillo	66
Ascara	56	Ipas	12
Asieso	18	Jarlata	15
Atarés	42	Lastiesas Altas	3
Badaguás	0	Lastiesas Bajas	8
Banaguás	43	Lerés	12
Baraguás	20	Martillué	8
Barós	52	Navasa	31
Bernués	31	Navasilla	9
Bescós de la Garcipollera	4	Novés	32
Binué	7	Orante	6
Botaya	26	Osia	20
Caniás	38	Ulle	23
Espuëndolas	21	Villanovilla	11

El municipio de Jaca suma 34 **núcleos rurales** que mantienen una **población de reducido tamaño situándose la media en 23,8 habitantes**; por encima de ella se contabilizan doce

núcleos, siendo tal vez un dato más destacado el que nueve de ellos no superan los diez habitantes.

El **índice de concentración de la población**, que indica el porcentaje de “población compacta”⁵ y “población diseminada” sobre el total de la población, según datos del Anuario Social de la Fundación La Caixa en función de los datos censales de 2001, indica un porcentaje del 99% de concentración de la población en núcleos compactos; el 1% que representa a la población que habita en núcleos diseminados pertenece a la ciudad de Jaca.

⁵ Se entiende por “población compacta” aquella que habita en núcleos de población que, según el INE, son conjuntos de al menos diez edificaciones.

3.1.3. ESTRUCTURA DE LA POBLACIÓN

Hasta este punto del análisis, se ha intentado ofrecer información no sólo a escala municipal sino local, desagregada por núcleos de población. A este respecto se observan interesantes diferencias entre Jaca ciudad y los núcleos rurales del municipio, como por ejemplo en la distribución territorial, la evolución de la población,... Sin embargo, el análisis pormenorizado de otros datos demográficos (y socioeconómicos) como la composición de la población, los movimientos migratorios,..., van a referirse en su mayoría al conjunto municipal, puesto que es la unidad administrativa menor de la que se extraen datos estadísticos oficiales.

Ante esta advertencia se debe hacer una más: realizar el análisis con datos a nivel municipal significa que la realidad socioeconómica que se presenta refleja la realidad socioeconómica de la ciudad de Jaca, debido a que su mayor peso poblacional en el municipio hace indiferentes los valores del resto de núcleos del municipio.

ESTRUCTURA POR SEXOS

La población del municipio de Jaca está constituida por un 49% de hombres y un 51% de mujeres, valores que representan igualmente a la ciudad de Jaca. Sin embargo, los datos desagregados para los núcleos rurales presentan una mayor proporción de hombres (57%) que de mujeres (43%).

	TOTAL	Hombres	Mujeres	% hombres municipio	% mujeres municipio
JACA MUNICIPIO	12.063	5.971	6.092	49%	51%
Jaca ciudad	11.258	5.514	5.744	49%	51%
Núcleos rurales	805	457	348	57%	43%

Fuente: Nomenclátor 2003. Revisión del Padrón Municipal a 1 de enero de 2003. INE

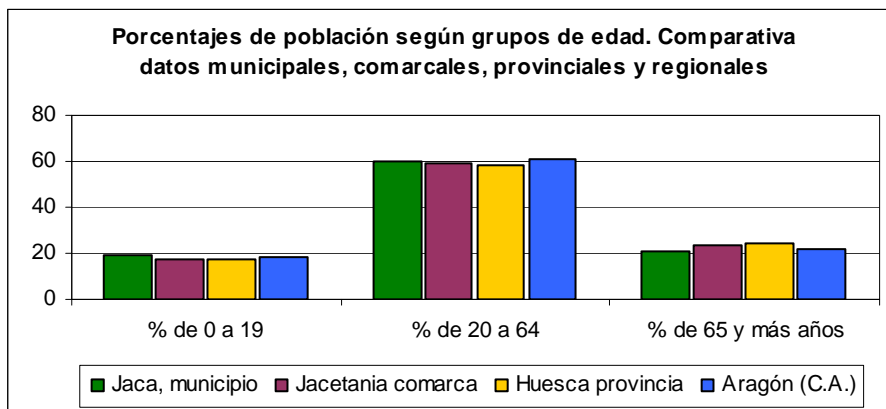
A este respecto hay que subrayar que la **tasa de masculinidad** (se refiere a la proporción de hombres respecto de mujeres) de los núcleos rurales del municipio de Jaca es bastante elevada (127,6) comparándola con otras escalas territoriales, como la del municipio (98,02), comarca de la Jacetania (103,07), provincia de Huesca (101,73) y Comunidad Autónoma (97,7). Por el contrario, Jaca ciudad (al igual que el total del municipio) disfruta de una tasa de masculinidad inferior a las del resto de los territorios oscenses presentados, aunque supera a

TASA DE MASCULINIDAD	
Núcleos rurales	127,6
Jaca ciudad	98,02
Total municipio	98,02
Comarca de la Jacetania	103,07
Provincia de Huesca	101,73
C.A. de Aragón	97,7

Fuente: Censo de población y Vivienda, 2001 (IAEST)

ESTRUCTURA POR EDAD

En base a los tres **principales grupos de edad de la población**, se puede observar la importancia relativa de los mismos: los niños y jóvenes (población menor de 20 años) representan el 19,24% de la población municipal; la población potencialmente activa (entre 20 y 64 años) representan el 60,69% y el grupo de las personas mayores, con edad igual o superior a los 65 años, representan un 20,67%.



Fuente: Censo de población y Viviendas, 2001 (IAEST). Elaboración propia

Comparativamente con otras delimitaciones administrativas, se advierte que el municipio de Jaca mantiene una mayor proporción de niños y jóvenes que la comarca, la provincia y la región. Esta proporción será inferior en el caso de las personas mayores, mientras que la población potencialmente activa mantiene valores similares comparativamente, situándose en torno al 60% de la población.

	Jaca municipio	Jacetania comarca	Huesca provincia	Aragón C.A.
% de población de 0 a 19 años	19,24	17,35	17,39	17,83
% de población de 20 a 64 años	60,09	59,49	58,51	60,69
% de población de 65 y más años	20,67	23,16	24,1	21,48
índice de dependencia	52,71	55,28	57,3	51,73

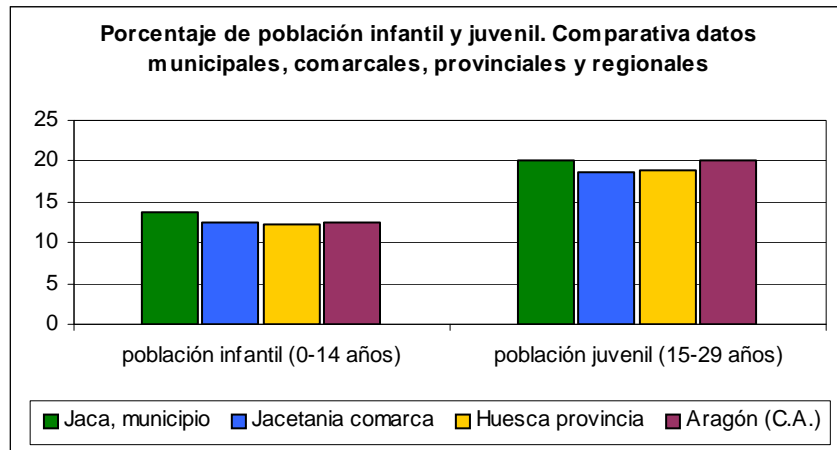
Fuente: Censo de Población y Viviendas 2001, IAEST

El **índice de dependencia** de la población jaquesa, que indica el peso de la población no activa (niños de 0-14 años y mayores de 65 y más años) respecto a la población potencialmente activa (adultos en edad de trabajar, 15-64 años) es de 52,71%, lo que significa que de cada 100 jacetanos en edad de trabajar, 52,71 se encuentran prácticamente fuera del mercado de trabajo, bien por no haber alcanzado el mínimo legal establecido para incorporarse a él, bien por haber cumplido la edad habitual de jubilación.

El índice de dependencia de Jaca es inferior al comarcal (55,28%) y al provincial (57,3%) y ligeramente superior al de la Comunidad Autónoma (51,73%).

Infancia y juventud

La población infantil, menor de 15 años, representa en el municipio de Jaca el 13,84% de su población total, siendo este porcentaje superior al de la Comunidad Autónoma (12,61), al de la provincia (12,33) y al de la comarca (12,44).



Fuente: Censo de Población y Viviendas 2001, IAEST

En cuanto a los jóvenes, población entre 15 y 29 años, representan el 5,4% de la población total municipal, repitiéndose la buena situación de Jaca respecto a la comarca de la Jacetania (4,9%), a la provincia (5,1%) y a Aragón (5,2%).

Personas mayores

El **índice de envejecimiento** de la población es la proporción de personas mayores de 65 años respecto a la población menor de 20 años. Este índice en Jaca es del 107,43, lo que significa que cada un joven o niño inferior a los 20 años hay 1,07 personas de 65 años y más. Es importante resaltar que comparativamente con los índices de envejecimiento comarcales, provinciales y regionales, Jaca tiene un índice inferior.

El **índice de sobrevejecimiento o de senectud** expresa la población de 85 años y más sobre la población de 65 años y más, siendo este índice en Jaca del 13,16, contrariamente a lo que sucedía con el índice anterior, éste es superior al que representan el índice comarcal, provincial y regional.

	JACA	JACETANIA	HUESCA	ARAGÓN
índice de envejecimiento	107,43	133,45	138,59	120,48
índice sobrevejecimiento	13,16	12,82	12,16	11,08

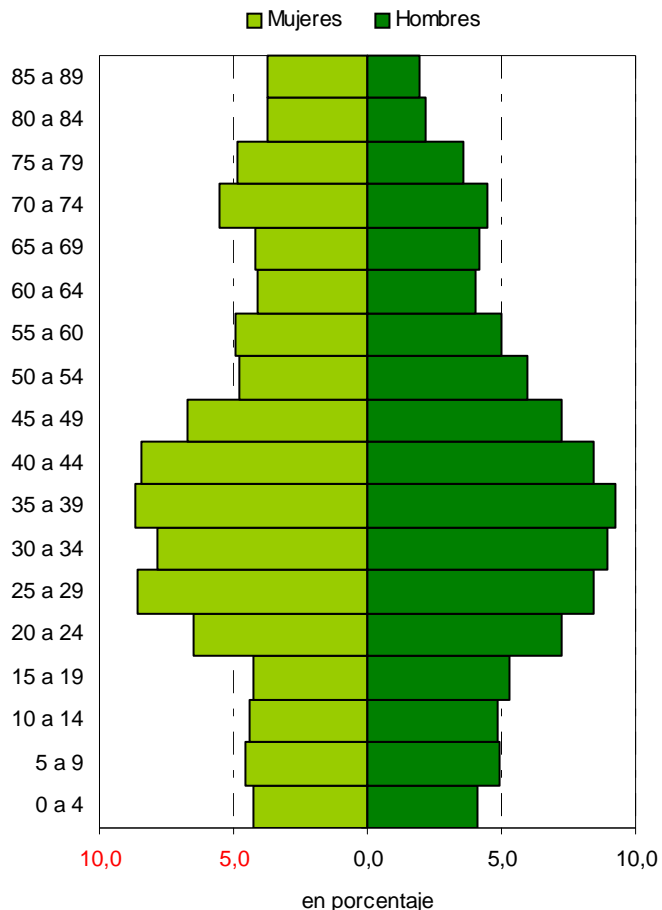
COMPOSICIÓN DE LA POBLACIÓN POR EDAD Y SEXO

El análisis de la pirámide de población del municipio de Jaca recoge las tendencias demográficas anteriormente estudiadas: distribución por sexos equilibrada, mayor concentración de población potencialmente activa y una proporción ligeramente superior de personas mayores que de niños y jóvenes. Este perfil, con base más estrecha que el cuerpo central y un porcentaje de ancianos relativamente grande, describe una **población regresiva**, propia de los países desarrollados.

El ensanchamiento en los rangos centrales de edad, recuerda que el grupo de población potencialmente activa representa el 62,52% de la población municipal (datos referidos a 2004), siendo el ensanchamiento mayor entre los rangos de edad de los 20 hasta los 49 años. La base de la pirámide, donde se recoge la población infantil y juvenil, es levemente superior en población masculina que femenina. Opuestamente, el grupo de personas mayores está principalmente representado por mujeres.

PIRÁMIDE DE POBLACIÓN MUNICIPIO DE JACA, 2001			
Edad	Ambos sexos	Hombre	Mujer
0 a 4	537	261	276
5 a 9	608	314	294
10 a 14	589	307	282
15 a 19	610	335	275
20 a 24	881	460	421
25 a 29	1.091	537	554
30 a 34	1.072	566	506
35 a 39	1.146	585	561
40 a 44	1.078	534	544
45 a 49	893	460	433
50 a 54	686	377	309
55 a 60	631	315	316
60 a 64	521	258	263
65 a 69	535	267	268
70 a 74	640	283	357
75 a 79	542	212	314
80 a 84	380	138	242
85 y más	360	121	239
Total general	12.800	6.346	6.454

Fuente: Padrón municipal de habitantes. 2004.
Excmo. Ayto de Jaca

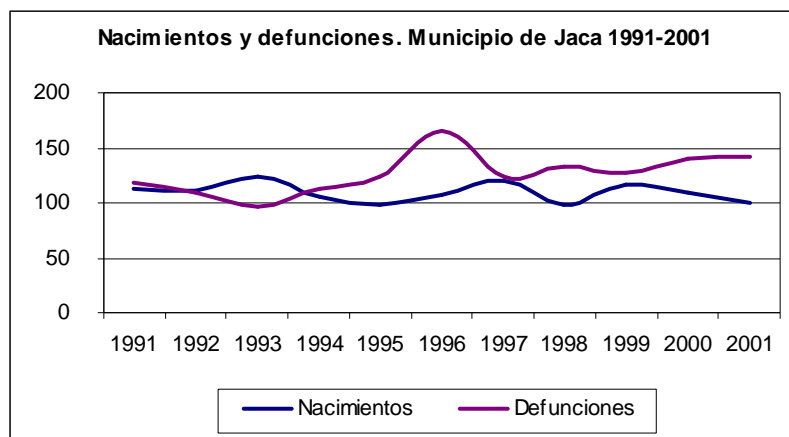


La **edad media** de la población del municipio de Jaca se encuentra en torno a los 41,62 años. Teniendo en cuenta el género de la población, la edad media de las mujeres se sitúa en 43,2 años y la de los hombres en torno a los 40 años. Comparativamente con los datos del Censo de 2001, la edad media de hombres y mujeres de Jaca se sitúa por debajo de las de la provincia de Huesca (42,4 para los hombres y 44,6 para las mujeres) y de Aragón (41 y 43,7 respectivamente).

3.1.4. MOVIMIENTOS DE POBLACIÓN

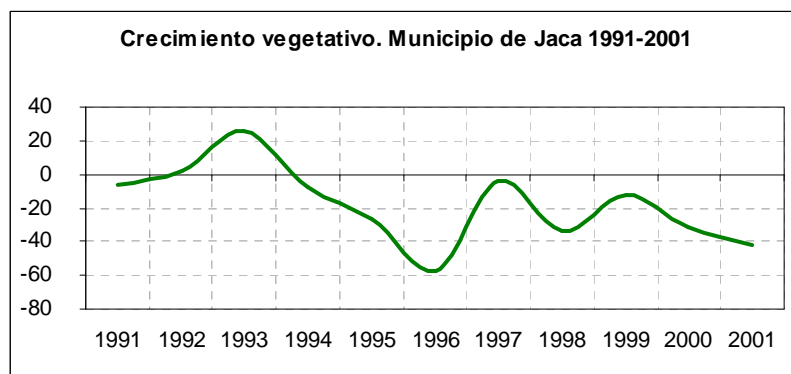
MOVIMIENTO NATURAL DE LA POBLACIÓN

Los movimientos naturales de la población del municipio de Jaca, atendiendo al **número de nacimientos y defunciones** desde 1990 hasta 2001, no siguen una tendencia clara: durante los tres primeros años del periodo estudiado (1991-1993) el número de nacimientos y defunciones aparece equilibrado, sin embargo, a partir de 1994 esta tendencia cambia siendo siempre superior el número de defunciones que de nacimientos, con picos importantes de desequilibrio entre ambos movimientos naturales, como el registrado en el municipio en 1996.



Fuente: Instituto Aragonés de Estadística

El **crecimiento vegetativo** (diferencia en términos absolutos entre el número de nacimientos y defunciones) tenderá siempre a ser negativo cuando el número de defunciones sea superior al de nacimientos, tal y como ocurre en Jaca a partir de 1994. Esta diferencia es especialmente acusada en 1996, cuando se registra un saldo negativo de 58.



Fuente: Instituto Aragonés de Estadística

Movimiento natural de la población 1991-2001	1991	1992	1993	1994	1995	1996	1997	1998	1999	2000	2001
Nacimientos	112	111	123	105	98	108	120	99	116	109	100
Defunciones	118	109	97	113	124	166	124	133	128	140	142
Crecimiento vegetativo	-6	2	26	-8	-26	-58	-4	-34	-12	-31	-42
Tasa de crecimiento vegetativo⁶ (‰)	-0,55	0,18	2,34	-0,70	-2,27	-5,13	-0,36	-2,99	-1,05	-2,67	-3,68

La **tasa de crecimiento vegetativo** proporciona información sobre el crecimiento vegetativo en términos relativos (crecimiento vegetativo por 1.000 habitantes). En base a los datos del último Censo de Población y Vivienda de 2001 el municipio de Jaca registra un crecimiento vegetativo negativo de -42 personas y una tasa de crecimiento vegetativo del -3,7%.

Comparativamente con otras delimitaciones administrativas, la tasa de crecimiento vegetativo de Jaca se sitúa por debajo de la registrada ese mismo año en Aragón (-2%), por encima de la de la comarca de La Jacetania (-4,2%) y en un valor igual al de la provincia de Huesca.

MOVIMIENTO NATURAL DE LA POBLACION						
Comparativa de datos a escala municipal, comarcal, provincial y regional, 2001						
	Tasa crecimiento vegetativo (‰)	Tasa bruta de mortalidad (‰)	Tasa bruta de natalidad (‰)	Tasa bruta de fecundidad (‰)	Tasa bruta de maternidad (‰)	Tasa bruta de nupcialidad (‰)
Aragón	-2,0	10,5	8,6	35,9	170,6	4,7
Huesca	-3,7	11,6	7,9	35,2	176,5	3,9
La Jacetania	-4,2	11,6	7,4	32,2	175,8	4,0
Jaca	-3,7	12,5	8,8	35,1	184,6	5,1

Fuente: Censo de Población y Viviendas , 2001, IAEST

Los datos relativos de defunciones y nacimientos, proporcionan las tasas brutas de mortalidad y natalidad (nº de defunciones y nº de nacimientos respectivamente por cada 1.000 habitantes). En el caso del municipio de Jaca, y como se vio anteriormente, las defunciones son mayores que los nacimientos, y por tanto la tasa de mortalidad (12,5%) se sitúa por encima de la tasa de natalidad del municipio (8,8%).

Se advierte además que la **tasa bruta de mortalidad** de Jaca es superior a las registradas tanto para la comarca y la provincia (11,6% en ambos casos) como para la Comunidad Autónoma (10,5%). Igualmente, la **tasa bruta de natalidad** de Jaca es superior a las tasas comarcal, provincial y autonómica.

La **tasa bruta de fecundidad** ofrece datos del número de nacimientos por cada 1.000 mujeres con edad comprendida entre los 15 y los 49 años. Para el municipio de Jaca se registra una tasa de 35,1 nacimientos por cada 1.000 mujeres de 15 a 49 años, siendo esta tasa superior a la registrada para la comarca de la Jacetania, aunque inferior a las

⁶ Es el crecimiento vegetativo relativizado por el total de la población: Crecimiento vegetativo/Total población)*1.000

de la provincia de Huesca y de Aragón. Por otra parte, la **tasa bruta de maternidad** de Jaca, que indica el número de niños entre 0 y 4 años por cada 1.000 mujeres entre 15 y 49 años, es superior al resto de delimitaciones administrativas a las que se compara. Este hecho puede estar ocasionado por un mayor número de nacimientos registrados en los últimos cuatro años en el municipio de Jaca, que disminuyen en 2001, reduciendo la tasa bruta de fecundidad. En concreto, en el municipio de Jaca hay 184,6 niños entre 0 y 4 años por cada 1.000 mujeres jaquesas entre 15 y 49 años.

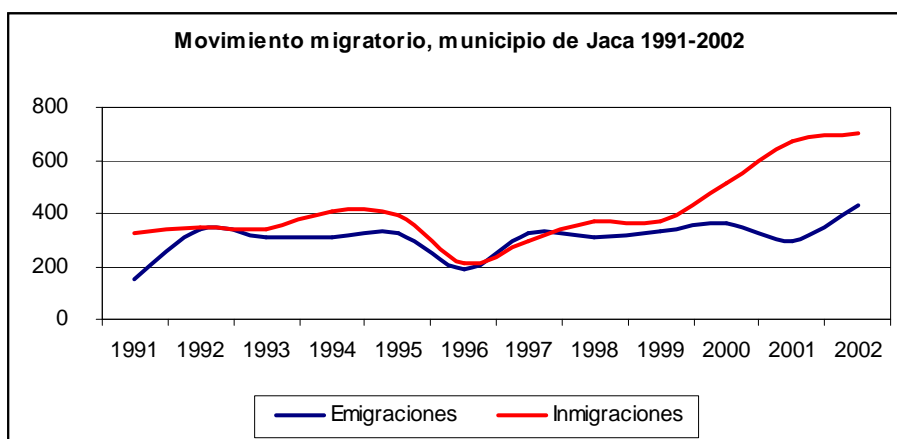
Se ofrece un último indicador demográfico: la **tasa bruta de nupcialidad**, que indica el número de matrimonios contraídos por cada 1.000 personas. Una vez más el municipio de Jaca presenta unos valores relativos superiores a los registrados para la comarca (4,0‰), la provincia (3,9‰) y la Comunidad Autónoma (4,7‰).

MOVIMIENTO MIGRATORIO

Los movimientos migratorios describen los cambios de residencia que se producen dentro del municipio de Jaca, referidos a las altas y bajas que se registran en el Padrón Municipal de Habitantes.

Según los últimos datos ofrecidos por el Instituto Aragonés de Estadística para el año 2002, un total de 1.132 habitantes cambiaron de residencia en Jaca. De ellos el 62,23% (705 personas) son nuevos residentes procedentes de fuera del municipio de Jaca y el 37,72% (427 personas) se refiere, opuestamente, a las bajas en el Padrón de Habitantes, que se registran como consecuencia de la salida de los residentes de Jaca hacia otros lugares fuera del municipio. Con estos datos, el saldo migratorio de Jaca, resultante de restar a los datos de inmigración la emigración, arroja un saldo positivo de 278 personas en 2002.

La evolución de los movimientos migratorios observada entre 1991–2002, presenta a Jaca como un municipio *receptor* más que *emisor* de población, puesto que (exceptuando 1997), la inmigración al municipio ha sido siempre superior a la emigración. El saldo migratorio obtenido es, por tanto, siempre positivo. Es importante destacar que durante los últimos tres años estudiados (2000–2002) el número de nuevos residentes en el municipio ha crecido por encima del número de residentes que decidieron cambiar su residencia fuera del municipio, registrándose un saldo migratorio medio (2000–2002) de 268 personas.



Fuente: IAEST. Elaboración propia

Movimiento migratorio. Jaca, 1991-2002	1991	1992	1993	1994	1995	1996	1997	1998	1999	2000	2001	2002
Emigraciones	151	338	312	306	325	185	327	307	331	359	298	427
Inmigraciones	326	350	338	406	392	208	293	368	370	510	674	705
Saldo migratorio	175	12	26	100	67	23	-34	61	39	151	376	278
Tasa de migración⁷ (‰)	16,14	1,10	2,34	8,81	5,86	2,03	-3,04	5,36	3,42	13,03	32,99	23,30

El Anuario Social de La Fundación la Caixa ofrece datos descriptivos de la **distribución de la población jaquesa según su municipio de nacimiento**, en base a las revisiones del Padrón Municipal de 2001 y 2002. A este respecto se observa que:

- Menos de la mitad de los residentes en Jaca han nacido en el mismo municipio (49%).
- La población nacida en otros municipios de Aragón representa el 29,8% del total de la población municipal, de la cual un 18,8% es población oscense.
- El 19% proviene de otras Comunidades Autónomas y el 2,3% representa la población extranjera del municipio.

Distribución de la población municipal de Jaca según su municipio de nacimiento					
	% nacidos mismo munic.	% nacidos otros munic. prov.	% nacidos otros munic. Aragón	% nacidos otra C.A.	% nacidos en país extranjero
Jaca	49	18,8	29,8	19	2,3
Prov. Huesca	45,9	29,7	36,4	16,1	1,7
C.A. Aragón	52,5	23,1	29,7	16,1	1,8

Fuente: Anuario Social de la Fundación La Caixa 2003. Datos según Padrón Municipal de Habitantes de 1 de enero de 2001 y 1 de enero de 2002 (INE).

⁷ Es el saldo migratorio relativizado por el total de la población: Saldo migratorio/Total población)*1.000

POBLACIÓN EXTRANJERA

En el año 2001 se encuentran censados en Jaca 325 extranjeros, lo que representa el 2,85% del total de la población. Comparativamente con otros municipios aragoneses, Jaca es el sexto municipio oscense con mayor número de extranjeros y el decimocuarto de Aragón, según los datos del último Censo de Población y Vivienda de 2001.

La revisión del Padrón Municipal de Habitantes a 1 de enero de 2003, pone de manifiesto que la población extranjera residente en Jaca asciende a 722 personas, significando el 6% de la población municipal y una variación porcentual respecto a los datos del Censo de 2001 del 122%. Este incremento en la cifra de extranjeros sitúa a Jaca como el cuarto municipio oscense con mayor población extranjera censada, por debajo tan sólo de Huesca, Fraga y Monzón.

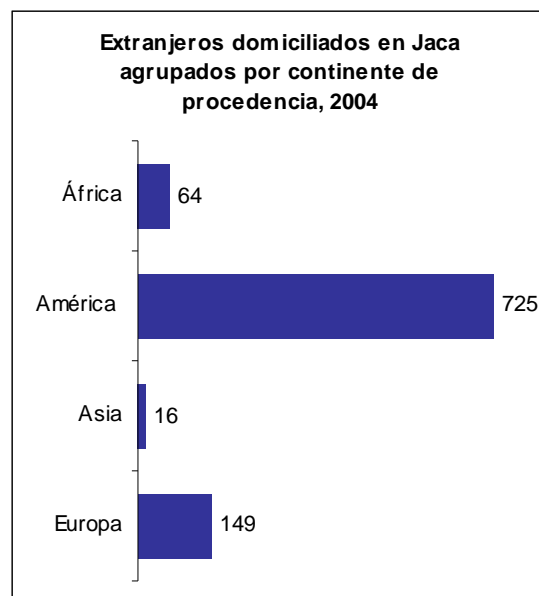
POBLACIÓN EXTRANJERA				
Año	Población	Nº de extranjeros	% extranjeros	Variación (%)
2001	11.398	325	2,85	
2003	12.063	722	6,00	1,22
2004	12.800	954	7,45	0,32

Fuentes: Censo de Población y Viviendas, 2001 y Revisión del Padrón Municipal a 1 de enero de 2003 (IAEST). Padrón Municipal de Jaca, abril de 2004 (Excmo. Ayto de Jaca)

Los últimos datos ofrecidos por el Excmo. Ayuntamiento de Jaca para 2004, arrojan una cifra de 954 extranjeros censados en Jaca, el 7,45% del total de la población municipal. Respecto al año anterior, el incremento del número de extranjeros es de un 32%, aunque si se comparan con los datos del Censo de 2001, la población extranjera ha crecido un 193% en estos cuatro años.

La población extranjera del municipio procede predominantemente del continente americano, sumando un total de 725 habitantes, que representan el 76% de la población extranjera del municipio y el 5,66% de la población total municipal. De ellos, el 93% procede de países de América del Sur, el 6% de América Central y Caribe y el 1% de América del Norte.

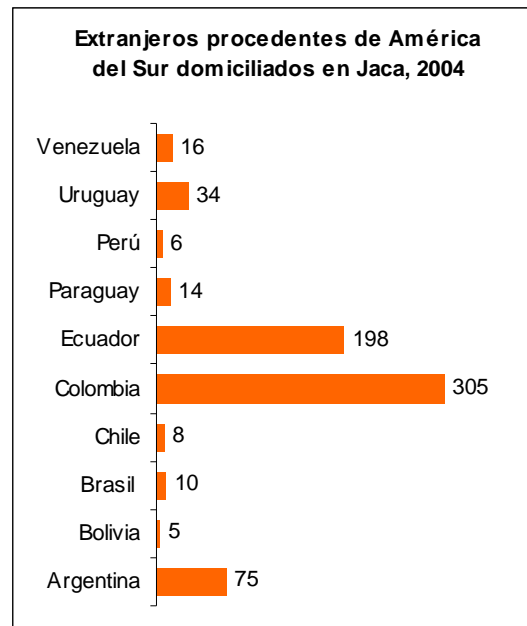
La población del continente europeo es la segunda en cuantía, agrupando un total de 149 habitantes, el 16% de la población extranjera de Jaca y el 1,16% del total municipal.



Fuente: Excmo. Ayuntamiento de Jaca. Elaboración propia

La población procedente de América del Sur es la mayoritaria en el municipio, siendo la nacionalidad predominante la colombiana, seguida de la ecuatoriana.

Entre ambas suman una población de 473 personas que representan al 53% de la población extranjera del municipio, y que suponen conjuntamente el 3,7% del total de la población municipal.



Fuente: Exmo. Ayuntamiento de Jaca. Elaboración propia

La importancia demográfica, social y económica que está adquiriendo el movimiento inmigratorio de población extranjera en España, tiene una especial incidencia en nuestra Comunidad Autónoma *“dadas las inquietantes características de los saldos naturales internos de población y constituye la garantía de mantenimiento del volumen de habitantes y aún un ligero crecimiento”*, tal y como señala el Instituto Aragonés de Estadística en sus informes sobre población extranjera en Aragón. Ello ha llevado a esta institución a extraer datos detallados que permitan analizar de forma más concisa la población extranjera en los municipios aragoneses; de éstos se reproducen en la tabla siguiente los relativos al municipio de Jaca.

	Total población	Población extranjera	% sobre pob. total	% sobre pob. extranjera	Nacionalidad predominante	% sobre pob. total	% sobre pob. extranjera
Total	11.398	325	2,85	100,00	124	1,1	38,15
0-16 años	1.804	51	2,83	15,7	20	1,1	39,22
16-45 años	5.162	239	4,63	73,5	97	1,9	40,59

Fuente: Censo de Población y Viviendas, 2001 (IAEST)

Cerca del 90% de la población extranjera residente en Jaca tiene una edad igual o inferior a los 45 años: el 73,5% es población en edad de trabajar (entre 16 y 45 años) y representa el 4,63% de la población municipal en ese estrato de edad; el 15% es población infantil (inferior a los 16 años) y representa el 2,83% de la población infantil municipal.

Los 124 habitantes de Colombia hacen de este país la nacionalidad predominante entre la comunidad extranjera de Jaca, representando el 38,15% de la misma. De los 51 niños y jóvenes extranjeros entre 0 y 16 años censados en Jaca, el 39,22% son de procedencia colombiana; nacionalidad que representa igualmente al 40,59% de la población extranjera en edad de trabajar.

Aproximadamente el 2% de la población total municipal en edad de trabajar es de origen colombiano. La población infantil y juvenil, hasta los 16 años, está representada en un 1,1% por niños y jóvenes colombianos.

3.2. CARACTERÍSTICAS SOCIOECONÓMICAS

3.2.1. LA ACTIVIDAD ECONÓMICA MUNICIPAL

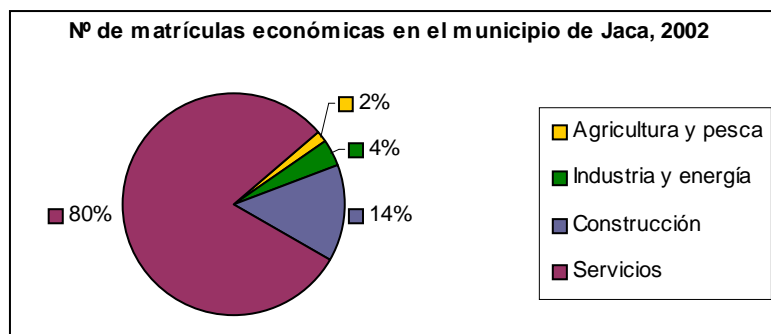
SECTORES ECONÓMICOS

La actividad económica en el municipio de Jaca va a estar marcada por un sector económico predominante: **el sector servicios o terciario**, que representa el 80% de la actividad económica municipal, agrupando cerca de 1.600 matrículas económicas según datos de 2002.

Las actividades relacionadas con la construcción mantienen también una presencia importante en la economía municipal, representando el 14% de las matrículas económicas, un total de 275.

Los sectores primario, industrial y energético no se encuentran fuertemente representados en el panorama económico municipal, significando el 2% las actividades primarias y el 4% las actividades industriales y energéticas conjuntamente.

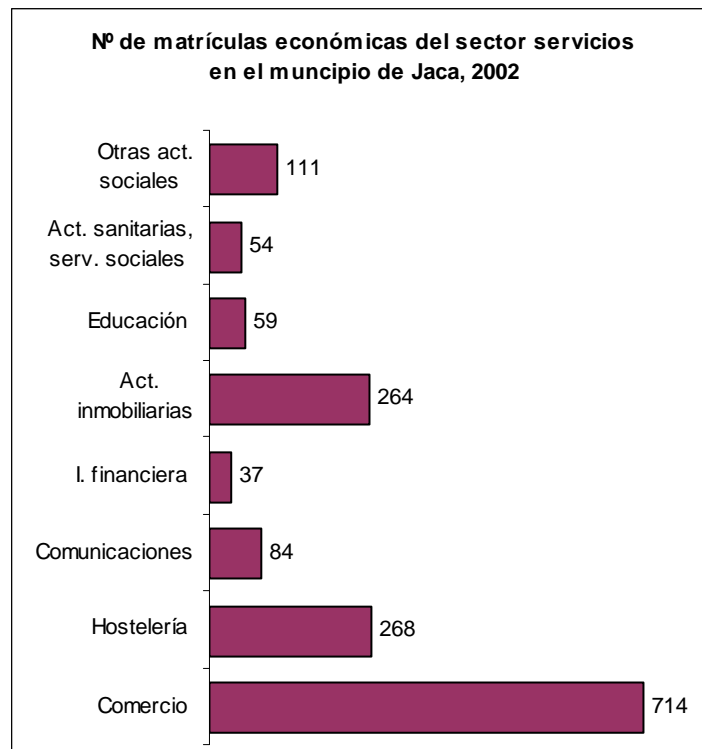
Nº de matrículas económicas, Jaca, 2002	
Sector económico	Nº
Agricultura y pesca	34
Industria y energía	77
Construcción	275
Servicios	1.593
TOTAL	1.979



Fuente: PADRON. Impuesto sobre Actividades Económicas. Agencia tributaria. IAEST, 2002

De las actividades económicas agrupadas en el sector económico principal, el terciario, son el comercio, la hostelería y las actividades inmobiliarias, por este orden, las que mantienen una mayor participación en la economía municipal:

- El comercio agrupa un total de 714 matrículas económicas, representando el 36% del total de las matrículas económicas del municipio.
- Las actividades hosteleras representan el 14% de la actividad económica municipal, sumando un total de 268 matrículas económicas.
- Las actividades inmobiliarias y de alquiler y los servicios empresariales suponen el 13% de las matrículas económicas municipales, un total de 264.



Fuente: PADRON. Impuesto sobre Actividades Económicas. Agencia tributaria. IAEST, 2002

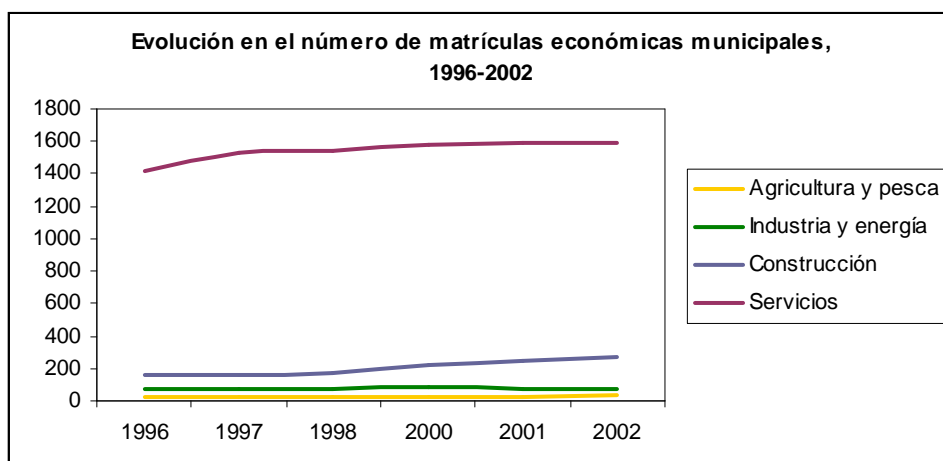
En el Bloque II, concretamente en el Capítulo 5, Incidencia ambiental de las actividades económicas, se analiza la tipología de la actividad económica del municipio y la actividad por cada sector económico.

EVOLUCIÓN DE LA ACTIVIDAD ECONÓMICA, POR SECTORES DE ACTIVIDAD 1996–2002

En el periodo 1996–2002, la actividad económica municipal ha crecido un 18,5%, según la variación en el número de matrículas económicas. Ese crecimiento ha sido respaldado por todos los sectores económicos, recogiéndose la variación más destacada en las actividades relacionadas con la construcción, que han supuesto un aumento del 66,7%, pasando de registrarse 165 matrículas económicas en 1996, a 275 en 2002.

Las actividades primarias (relacionadas con la agricultura y la ganadería) han experimentado también una variación positiva importante (61,9%) con un incremento absoluto de 13 matrículas económicas y con una variación interanual media del 10,27%.

El sector servicios, aunque mantiene su primacía en la actividad económica municipal, no ha experimentado un crecimiento tan elevado como en los sectores anteriormente comentados, fijándose en el 12,50%. Además, su variación interanual en los últimos tres años sigue una tendencia decreciente: 2,47% entre 1998 y 2000; 0,95% entre 2000 y 2001 y -0,06% entre 2001 y 2002.



Fuente: PADRON. Impuesto sobre Actividades Económicas. Agencia tributaria. IAEST

Por último, los sectores industrial y energético han experimentado una variación positiva media entre 1996 y 2002 del 13,24% ; si bien los datos de variación interanual muestran un crecimiento positivo en el periodo 96/00, que pasa a ser negativo entre 2000 y 2002.

Evolución en el número de matrículas económicas municipales 1996-2002. Variación porcentual interanual y del periodo 1996-2002							
	1996	1997	1998	2000	2001	2002	Variación 1996/2002
Total	1.670	1.782	1.820	1.907	1.951	1.979	18,50
Variación interanual total		6,71	2,13	4,78	2,31	1,44	
Agricultura y pesca	21	24	26	30	30	34	61,90
Variación interanual agricultura		14,29	8,33	15,38	0,00	13,33	
Industria y energía	68	69	75	81	79	77	13,24
Variación interanual industria		1,47	8,70	8,00	-2,47	-2,53	
Construcción	165	162	178	217	248	275	66,67
Variación interanual construcción		-1,82	9,88	21,91	14,29	10,89	
Servicios	1.416	1.527	1.541	1.579	1.594	1.593	12,50
Variación interanual servicios		7,84	0,92	2,47	0,95	-0,06	

Fuente: PADRON. Impuesto sobre Actividades Económicas. Agencia tributaria. IAEST

Comparativamente con otras delimitaciones administrativas aragonesas, la evolución de la actividad económica entre 1996 y 2002 en el municipio de Jaca, observada a través de la variación en el número de matrículas económicas, ofrece estos datos:

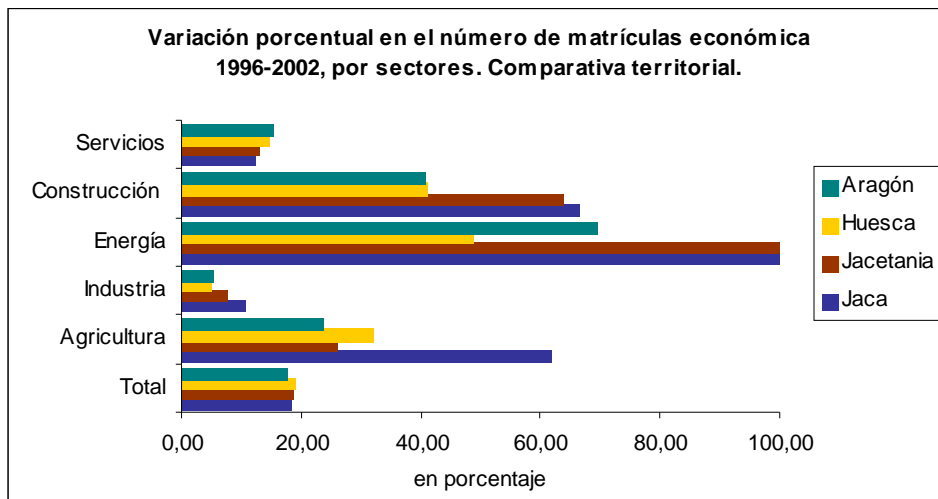
- El crecimiento económico registrado en Jaca (18,50%) es superior al de la Comunidad Autónoma (17,61%) aunque inferior al de la provincia (18,94%) y a la comarca de La Jacetania (18,59%).
- Son la construcción y la energía los sectores económicos que han experimentado un mayor crecimiento entre 1996 y 2002 en el territorio aragonés. En Jaca y La Jacetania ambos sectores han registrado una variación superior a la de la provincia y

Comunidad Autónoma. En el caso de las actividades energéticas el incremento del número de matrículas económicas en Jaca y Jacetania ha sido del 100%.

- Las actividades agrarias e industriales en el municipio han recogido también un incremento superior al de la comarca (26,09% y 7,76% respectivamente), provincia (32,13% y 5,03) y Comunidad Autónoma (23,61% y 5,44%).
- Los servicios, si bien son la principal actividad económica de Jaca, su crecimiento (12,50%) es inferior al registrado tanto en la propia comarca de la Jacetania (12,94%), como en la provincia (14,83%) y Aragón (15,41%).

COMPARATIVA TERRITORIAL DE LA EVOLUCIÓN DE LA ACTIVIDAD ECONÓMICA, en función de la variación porcentual del número de matrículas económicas, POR SECTORES, 1996-2002				
Unidad: porcentaje				
Variación nº de matrículas económicas 1996-2002				
	Jaca	Jacetania	Huesca	Aragón
Total	18,50	18,59	18,94	17,61
Agricultura	61,90	26,09	32,13	23,61
Industria	10,61	7,76	5,03	5,44
Energía	100,00	100,00	48,78	69,61
Construcción	66,67	64,03	41,25	40,79
Servicios	12,50	12,94	14,83	15,41

Fuente: PADRON. Impuesto sobre Actividades Económicas. Agencia tributaria. IAEST, 1996-2002



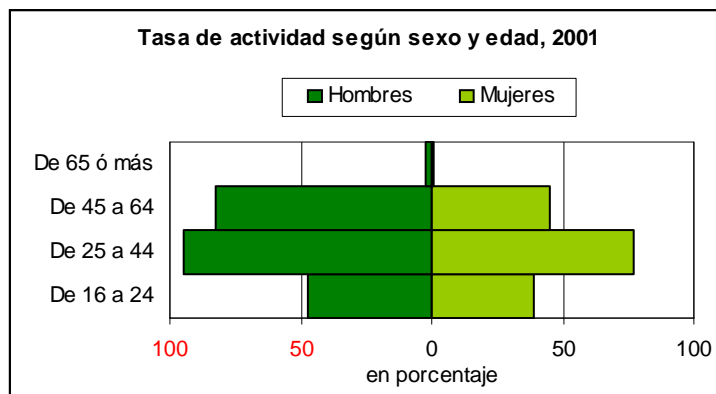
3.2.2. TASAS DE ACTIVIDAD ECONÓMICA Y PARO

La **TASA DE ACTIVIDAD ECONÓMICA** indica la relación entre población activa (conjunto de personas que trabajan o buscan activamente empleo) y población en edad de trabajar. Según los datos de 1991, el municipio de Jaca presentaba una tasa de actividad del 51%, superior a la de Aragón (48%) y provincia de Huesca (46,5%). En 2001, la tasa de actividad (55,5%) sigue siendo superior a las registradas para la Comunidad Autónoma (53,2%) y la provincia (51,5%), aunque el incremento experimentado en estos diez años ha sido inferior en Jaca (8,86%) que en Aragón y Huesca, un 10,7% en ambos casos.

Tasas de actividad. Aragón, provincia de Huesca y municipio de Jaca. Comparativa años 2001-1991			
TERRITORIO	TASA DE ACTIVIDAD (%)		
	2001	1991	Variación 1991-2001
Aragón	53,2	48,0	10,74
HUESCA	51,5	46,5	10,75
Jaca	55,5	51,0	8,86

Fuente: IAEST, según datos del Censo de Población de 1991 y 2001. INE

Observando los datos de tasa de actividad del municipio de Jaca, según sexo y edad, se advierte que ésta es mucho mayor en los hombres que en las mujeres. Esta diferencia es principalmente acusada en el rango de edad de 45 a 64 años.



Fuente: IAEST, según datos del Censo de Población de 2001. INE

Del análisis pormenorizado de estos datos, se obtienen como resultados más destacados:

- La diferencia existente en las tasas de actividad según sexo **es menos acusada entre la población más joven (de 16 a 24 años)**, representando para los hombres el 47,7% y para las mujeres el 39,1%.

En esta franja de edad la población masculina de Jaca detenta tasas de actividad inferiores a las de Aragón (54,8%) y provincia de Huesca (43,1%), siendo, en el caso de la población femenina, inferior respecto a la de Aragón (43,1%) y superior respecto a la provincia (37,9%).

- Las mujeres entre **25 y 44 años**, presentan una tasa de actividad del 76,8%, superior a la que registran, en este mismo rango de edad, las mujeres en Aragón (73,8%) y la provincia de Huesca (72,9%).

La población masculina de Jaca detecta una tasa de actividad muy alta (94,7%), aunque es inferior a la recogida para Aragón (95,3%) y Huesca (95,8%).

- Entre los **45 y los 64 años**, la población masculina mantiene una tasa de actividad del 82,2% frente a la femenina que sólo supera ligeramente el 45% de su población. Aun con todo, las mujeres mantienen una tasa de actividad superior a la de Aragón (38,5%) y Huesca (37,5%), mientras que los hombres superan la tasa autonómica (80,9%) pero no la provincial (83,3%).
- La tasa de actividad entre la población **mayor de 65 años** es apenas perceptible, situándose alrededor del 2% entre la población masculina y del 1% en la población femenina de Jaca, valores, en ambos casos, superiores a los de Aragón y Huesca.

Tasas de actividad según sexo y edad. Aragón, provincia de Huesca y municipio de Jaca, 2001					
TERRITORIO	Sexo	TASA DE ACTIVIDAD (%)			
		De 16 a 24	De 25 a 44	De 45 a 64	De 65 ó más
Aragón	Hombres	54,8	95,3	80,9	1,8
	Mujeres	43,1	73,8	38,5	0,8
Provincia Huesca	Hombres	56,6	95,8	83,3	1,9
	Mujeres	37,9	72,9	37,5	0,7
Jaca	Hombres	47,7	94,7	82,2	2,2
	Mujeres	39,1	76,8	45,2	1,1

Fuente: IAEST, según datos del Censo de Población de 2001. INE

Es interesante continuar el análisis observando la **TASA DE PARO**, que recoge la relación porcentual entre la población parada y la población activa.

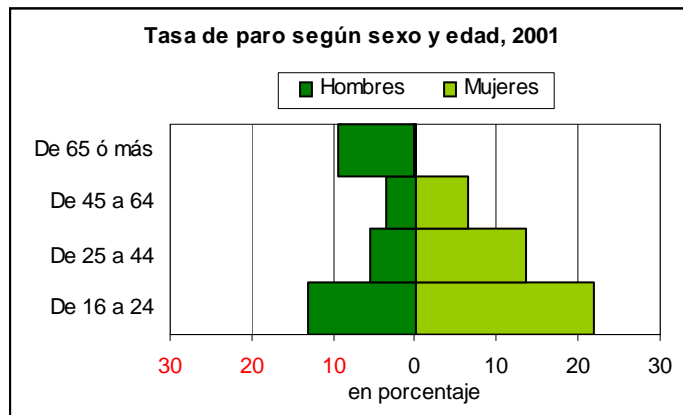
En 1991, el municipio de Jaca presentaba una tasa de paro del 9,2%, ligeramente superior a la que registraba la provincia de Huesca ese año (9,1%) e inferior a la de la Comunidad Autónoma (12,6%).

El cambio de década va a disminuir las tasas de paro municipal, provincial y autonómica, aunque el descenso registrado en el municipio va a ser inferior (-5,88%) al recogido en la Comunidad Autónoma (-20,63%) y la provincia (-13,19%). De esta manera, la tasa de paro en Jaca se sitúa en un 8,7% en el año 2001, por encima de la registrada en la provincia de Huesca (7,9%) e inferior a la de Aragón (10%).

Tasas de paro. Aragón, provincia de Huesca y municipio de Jaca. Comparativa años 2001-1991			
TERRITORIO	TASA DE ACTIVIDAD (%)		
	2001	1991	Variación 1991-2001
Aragón	10,0	12,6	-20,63
Provincia de Huesca	7,9	9,1	-13,19
Jaca	8,7	9,2	-5,88

Fuente: IAEST, según datos del Censo de Población de 1991 y 2001. INE

El paro va a castigar principalmente a la población más joven del municipio de Jaca y en concreto al sector femenino. Tras los jóvenes, se verán principalmente afectados por el paro, las mujeres entre 25 y 44 años y los hombres con edad superior a los 65 años.



Fuente: IAEST, según datos del Censo de Población de 2001. INE

Comparando los datos de tasa de paro del municipio de Jaca con los de Aragón y provincia de Huesca, según sexo y edad, se destaca:

- Son los más jóvenes los que soportan las tasas de paro más altas en el municipio y en concreto las mujeres: 13,2% en el caso de los hombres y 21,8% en el de las mujeres. En ambos casos, esta tasa de paro es superior a la que recoge la provincia de Huesca (12,6% para hombres y 11,7% para mujeres) e inferior a la de la Comunidad Autónoma (15,9% para hombres).
- Hombres y mujeres **entre 25 y 44 años** mantienen tasas de paro (5,6% y 13,6% respectivamente) por debajo de las de Aragón (6,3% y 14,5%), aunque superan a las de la provincia (5,4% y 11,7%).
- Algo similar ocurre entre los hombres con edad comprendida entre los **45 y los 64 años**: la tasa de paro municipal y provincial mantienen el mismo valor (3,6%), y superan la autonómica (5,2%). Sin embargo las mujeres en esta franja de edad mantienen una tasa inferior a la de la Comunidad Autónoma (11,1%) y a la provincial (7%).
- La población masculina de **65 años o más**, va a mantener una tasa de paro del 9,5%, superior a las que presentan tanto Aragón (6,1%) como la provincia de Huesca (4,5%). No se registra tasa de paro entre la población femenina, mientras que a nivel autonómico y provincial se registran tasas del 15,6% y del 6,2% respectivamente.

Tasas de paro según sexo y edad. Aragón, provincia de Huesca y municipio de Jaca, 2001					
TERRITORIO	Sexo	TASA DE PARO (%)			
		De 16 a 24	De 25 a 44	De 45 a 64	De 65 ó más
Aragón	Hombres	15,9	6,3	5,2	6,1
	Mujeres	22,3	14,5	11,1	15,6
Provincia Huesca	Hombres	12,6	5,4	3,6	4,5
	Mujeres	22,0	11,7	7,0	6,2
Jaca	Hombres	13,2	5,6	3,6	9,5
	Mujeres	21,8	13,6	6,5	0,0

Fuente: IAEST, según datos del Censo de Población de 2001. INE

3.2.3. EMPLEO Y PARO

El análisis de los indicadores económicos de tasa de actividad económica y paro han permitido ofrecer una información sintetizada sobre el empleo y el paro en el municipio de Jaca, comparativamente con datos comarcales, provinciales y autonómicos.

El objeto del presente apartado es bien distinto. En él se persigue un análisis exhaustivo de estas dos variables socioeconómicas, pero desde un punto de vista diferente: se ofrecen datos sobre niveles de paro y empleo, principales características de los mismos y su relación con las actividades y sectores económicos predominantes, perfil del desempleado/contratado, movilidad geográfica de la contratación,... Datos todos ellos que no pueden ser observados a través de las tasas de actividad económica y paro.

Los datos con los que se ha trabajado proceden del informe: *Empleo y población en los municipios y comarcas de Aragón, 2003*, elaborado y publicado por el Servicio Público de Empleo Estatal (Dirección Provincial de Zaragoza) y Caja Inmaculada. Además se han utilizado las estadísticas publicadas por el Instituto Aragonés de Estadística sobre series de evolución en el número de afiliados y desempleados en el municipio.

AFILIACIÓN A LA SEGURIDAD SOCIAL

Comienza este capítulo dedicado al análisis del empleo en el municipio de Jaca, con la observación de los datos de las personas afiliadas a la Seguridad Social, entre las que se distinguirá entre afiliación al régimen general y afiliación al régimen de autónomos.

Atendiendo a los datos recogidos a 31 de diciembre de 2003, el municipio de Jaca registra un total de 3.864 personas afiliadas a la Seguridad Social, de las cuales el 72% corresponden al régimen general y el 26% a autónomos. Respecto a los datos de diciembre de 2002, el número de afiliados experimenta un incremento del 7%, suponiendo un 7,7% en el caso de la afiliación al régimen general y de un 5,2% en el de autónomos.

Los sectores económicos con un mayor número de afiliados a la Seguridad Social son los servicios, que suman un total de 2.815 afiliaciones, el 74% del total de afiliados en Jaca, mientras que la construcción recoge el 17% del total, 674 afiliaciones.



Fuente: Empleo y población en los municipios y comarcas de Aragón, 2003, Servicio Público de Empleo Estatal y CAI.

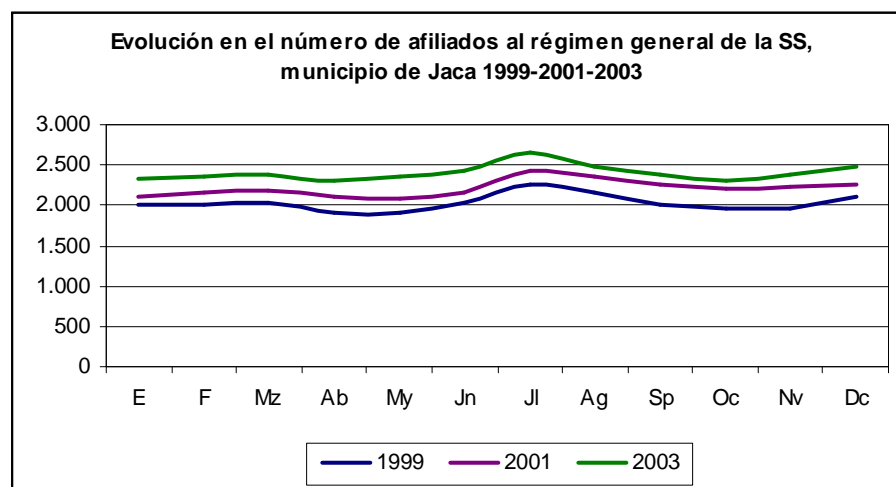
De las actividades terciarias son aquellas relacionadas con la hostelería y el comercio minorista las que registran una mayor afiliación, representando respectivamente el 16,4% y el 15% sobre el total.

En el caso de los autónomos, las actividades comerciales minoristas, la hostelería y la construcción, por este orden, son las que presentan mayores índices de afiliación a la Seguridad Social: 22,9%, 16,7% y 16,5% respectivamente sobre el total de afiliados al régimen de autónomos en el municipio.

Respecto a los datos recogidos a 31 de diciembre de 2002, la construcción ha crecido en el número de afiliados a la Seguridad Social en un 5% y los servicios en un 8,4%; representando este incremento el 8,6% en hostelería y el 2,8% en el comercio al por menor.

A partir de los datos publicados por el Instituto Aragonés de Estadística sobre evolución del número de afiliados al régimen general de la Seguridad Social, se han reconstruido gráficamente los datos mensuales para 1999, 2001 y 2003.

JACA	E	F	Mz	Ab	My	Jn	Jl	Ag	Sp	Oc	Nv	Dc
1999	1.998	2.005	2.024	1.901	1.921	2.029	2.245	2.160	1.997	1.947	1.969	2.099
2000	2.057	2.075	2.061	2.053	2.020	2.080	2.286	2.221	2.092	2.046	2.053	2.102
2001	2.117	2.161	2.181	2.099	2.091	2.159	2.427	2.350	2.256	2.208	2.238	2.249
2002	2.276	2.285	2.289	2.203	2.215	2.272	2.554	2.530	2.323	2.300	2.318	2.357
2003	2.335	2.366	2.379	2.301	2.354	2.434	2.644	2.490	2.373	2.316	2.380	2.474



Fuente: AEST, a partir de datos de la Tesorería General de la Seguridad Social.

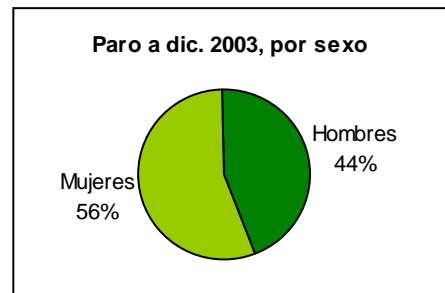
La evolución mensual del número de afiliados al régimen general de la Seguridad Social ha sido creciente desde 1999 hasta 2003 dibujando perfiles similares en los años estudiados, por lo que se puede generalizar que los picos de mayor afiliación corresponden a los meses estivales de julio y agosto y el mes de diciembre. Los meses más bajos, coincidiendo con la temporada baja turística, son los meses de abril y mayo en primavera, y octubre y noviembre en otoño.

PARO

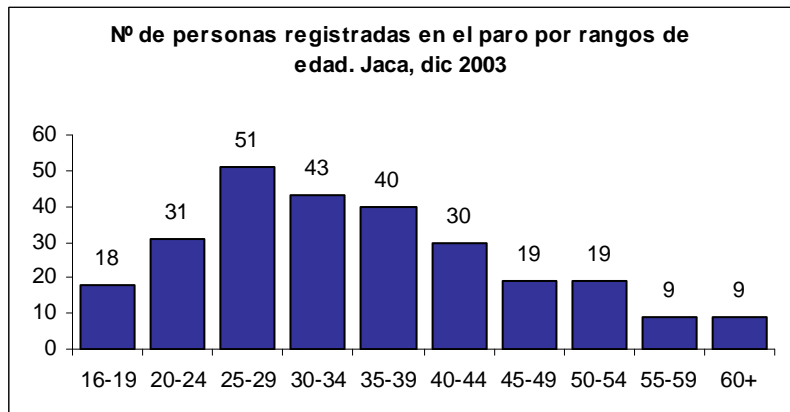
Los datos recogidos a 31 de diciembre de 2003 arrojan una cifra de 369 personas desempleadas; de ellas, el 56,5% corresponde a mujeres y el 43,5% a hombres. Respecto a los datos de diciembre de 2002, el paro ha descendido en un -6,9%, descenso protagonizado por las mujeres que recogen una variación del -19,1%, mientras que los hombres sufren un incremento del 15,8%.

Paro registrado dic. 2002 - dic. 2003, por sexo			
	2002	2003	Variación 92-93
Total	289	269	-6,9%
Hombres	101	117	15,8%
Mujeres	188	152	-19,1%

Fuente: Empleo y población en los municipios y comarcas de Aragón, 2003, S.P.E.E. y CAI



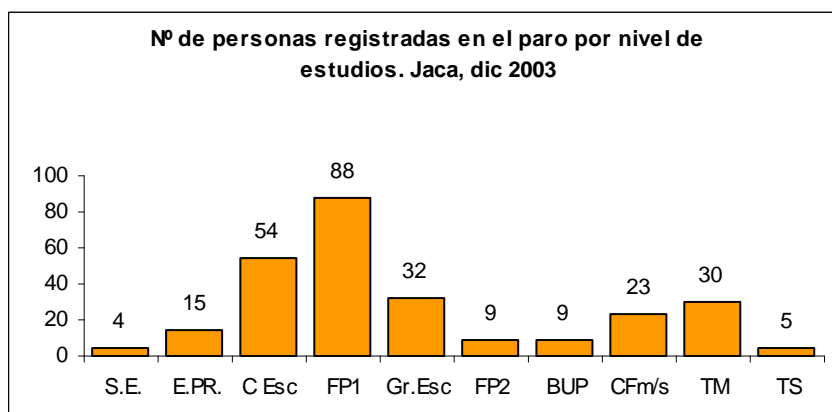
Cerca de la mitad de la población desempleada de Jaca tiene una edad comprendida entre los 25 y los 39 años. Los rangos de edad inmediatamente superior e inferior a éstos, es decir, la población entre 20 y 24 años de edad y la de 40 a 44 años, agrupan al 22,7% de la población jaquesa en paro.



Fuente: Fuente: Empleo y población en los municipios y comarcas de Aragón, 2003, Servicio Público de Empleo Estatal y CAI.

Las personas que mayoritariamente demandan empleo en Jaca son aquellas que poseen un nivel académico de certificado escolar y formación profesional de grado 1, que conjuntamente representan el 52,8% del total de los desempleados en el municipio.

El paro es también acusado entre aquellas personas con cualificación académica superior, en concreto con titulación de grado formativo medio y superior y técnico universitario, que representan el 19,7% del total de la población en paro del municipio.



Fuente: Fuente: Empleo y población en los municipios y comarcas de Aragón, 2003, Servicio Público de Empleo Estatal y CAI.

Las actividades económicas que registraron un mayor paro, a 31 de diciembre de 2003, fueron los servicios, principalmente en las áreas de hostelería y comercio minorista, seguidos de la construcción. En menor proporción, la industria y el sector primario por este orden.

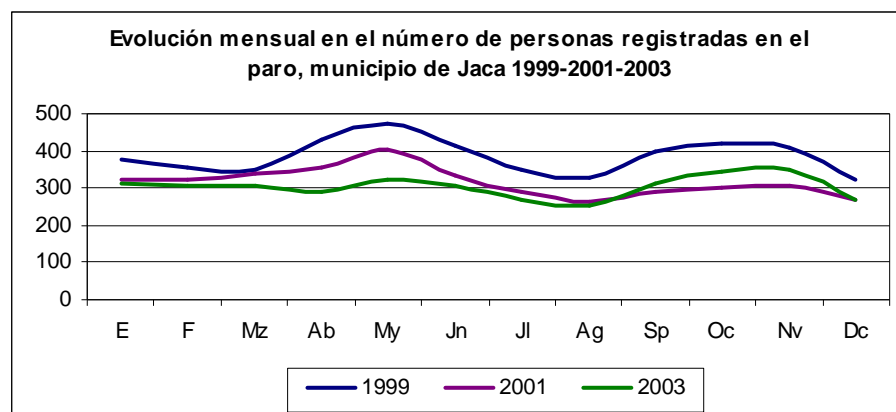
El sector terciario fue el único en registrar un descenso en el número de desempleados entre 2002 y 2003, en concreto del -16,9%. El resto de sectores sufrió un aumento del paro siendo especialmente acusado en la agricultura y la ganadería con un 50%.

Las ocupaciones más demandadas⁸ son aquellas relacionadas con “empleado doméstico y limpiador” y “dependiente de comercio” (un 10% de las demandas en ambos casos). En cuarto y quinto lugar se sitúan las demandas de empleo para “servicios de restauración” y “peón de construcción”.

Ocupaciones más demandadas durante 2003	Nº de demandas	Ocupaciones más demandadas durante 2003	Nº de demandas
Empleado doméstico y limpiador	75	Conductor tte. urbano y carretera	27
Dependiente de comercio	70	Prof. apoyo op. financieras/comerciales	25
Operador de máquinas de oficina	63	Peón del transporte y descargador	25
Trabajador de servicios personales	62	Otros técnicos FP y prof. de apoyo	24
Peón construcción	55	Trabajador obra estructural construcción	24
Trabajador de serv. de restauración	54	Profesor de enseñanza superior	22
Peón industrias manufactureras	49	Conserje y vigilante de edificios	22
Empleado ag.viaje/recep./telef.	39	Tco. FP de apoyo física/química/ing.	21

Fuente: Empleo y población en los municipios y comarcas de Aragón, 2003, Serv. Púb. de Empleo Estatal y CAI.

Opuestamente a lo que ocurría con el número de afiliados al régimen general de la Seguridad Social, los meses en los que el paro va a asumir un mayor número de personas registradas son los de abril, mayo, octubre y noviembre. Frente a ello, los meses de julio y agosto junto al de diciembre son los que registran un descenso en el número de personas desempleadas.



Fuente: Instituto Aragonés de Empleo e IAEST.

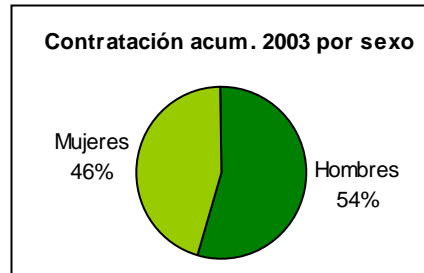
⁸ Las ocupaciones demandas se refieren a las ocupaciones que señala un trabajador cuando se inscribe en una Oficina de Empleo. Se considera un máximo de cuatro ocupaciones por persona.

CONTRATACIÓN

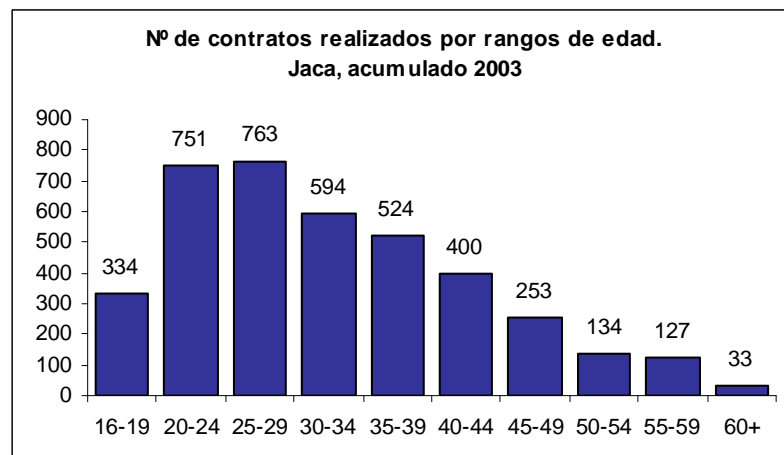
El número de contratos realizados a lo largo de 2003 en Jaca fue de 3.913, cerca de un 16% más que el año anterior. De ellos el 54% fueron contratos a hombres y el 46% a mujeres. La variación en el número de contrataciones respecto al 2002 fue superior en los hombres (20,5%) que en las mujeres (11,0%).

Contratos registrados 2002-2003, por sexo			
	2002	2003	Variación 92-93
Total	3.375	3.913	15,9%
Hombres	1.762	2.123	20,5%
Mujeres	1.613	1.790	11,0%

Fuente: Empleo y población en los municipios y comarcas de Aragón, 2003, S.P.E.E. y CAI



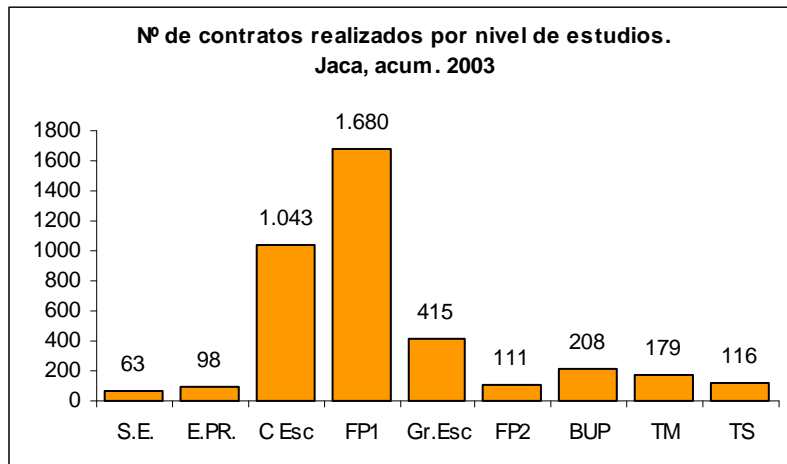
La contratación durante 2003 benefició principalmente a las personas con una edad comprendida entre los 20 y los 29 años (1.514 contratos, 38,7% del total) y a aquellas entre los 30 y los 39 años (1.118 contratos, 28,6% del total). Los grupos de edad más desfavorecidos fueron aquellos que agrupan a las personas con edad igual o superior a los 50 años.



Fuente: Fuente: Empleo y población en los municipios y comarcas de Aragón, 2003, Servicio Público de Empleo Estatal y CAI.

Cerca del 43% de los contratos formalizados en 2003, se realizaron a personas con un nivel académico de formación profesional de grado 1; el 27% a aquellas con certificado de escolaridad y el 10,6% a personas con el graduado escolar.

Los grados académicos inferiores y superiores a los citados, son proporcionalmente menos demandados para la contratación.



Fuente: Fuente: Empleo y población en los municipios y comarcas de Aragón, 2003, Servicio Público de Empleo Estatal y CAI.

Las actividades económicas más dinámicas a efectos de contratación en Jaca son los servicios y la construcción. En el sector servicios se formalizaron un total de 2.731 contratos en 2003, el 69,8% del total, siendo las ocupaciones más contratadas la de trabajador en servicios de restauración (669 contratos) y dependiente de comercio (290 contratos). En el área de la construcción, se llegaron a formalizar un total de 980 contratos entre peones de construcción, encargados de obra, trabajador de obra estructural y de acabado construcción.

La segunda ocupación más contratada en el municipio fue la de “empleado doméstico y limpiador”, que sumó un total de 569 contratos en 2003.

Son también numerosos los contratos realizados en ocupaciones de “dependiente de comercio” y “conductor de transporte urbano y carretera”, con 290 y 262 contratos respectivamente.

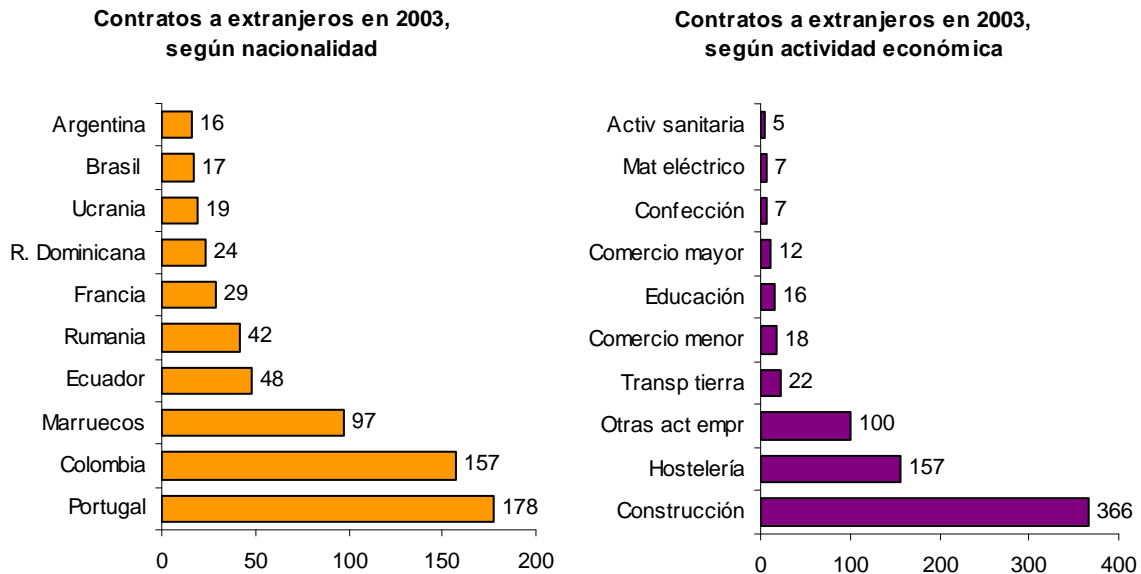
Ocupaciones más contratadas durante 2003	Nº de contratos	Ocupaciones más contratadas durante 2003	Nº de contratos
Trabajador de servicios de restauración	669	Peón industrias manufactureras	90
Empleado doméstico y limpiador	569	Conserje y vigilante de edificios	56
Trabajador obra estructural construcción	489	Empl. ag.viaje/recepcionista/telefonista	55
Peón construcción	392	Peón del transporte y descargarador	55
Dependiente de comercio	290	Encargados de obra	51
Conductor transporte urbano y carretera	262	Trabajador de acabado construcción	48
Trabajador de servicios personales	163	Profesor de enseñanza superior	32
Cajero, taquillero y otros	133	Peón agropecuario y de pesca	31
Operador de máquinas de oficina	126	Peón minería	30
Otros técnicos FP y prof. de apoyo	111	Trabajador cualificados de agricultura	24

Fuente: Empleo y población en los municipios y comarcas de Aragón, 2003, Serv. Púb. de Empleo Estatal y CAI.

Durante 2003, se formalizaron un total de 735 contratos a extranjeros, lo que supone el 18,8% del total. Estos contratos se realizaron principalmente en las áreas de la

construcción (366 contratos) y la hostelería (157); dentro de ellas, las ocupaciones más contratadas fueron: trabajos a realizar en obra civil, empleado doméstico o de limpieza, peón de la construcción y camarero.

Las nacionalidades predominantes en la contratación a extranjeros en 2003 fueron la portuguesa (178 contratos) y la colombiana (157), tras ellas se sitúan los extranjeros de procedencia marroquí (97).



Fuente: Fuente: Empleo y población en los municipios y comarcas de Aragón, 2003, Serv. Púb. de Empleo Estatal y CAI.

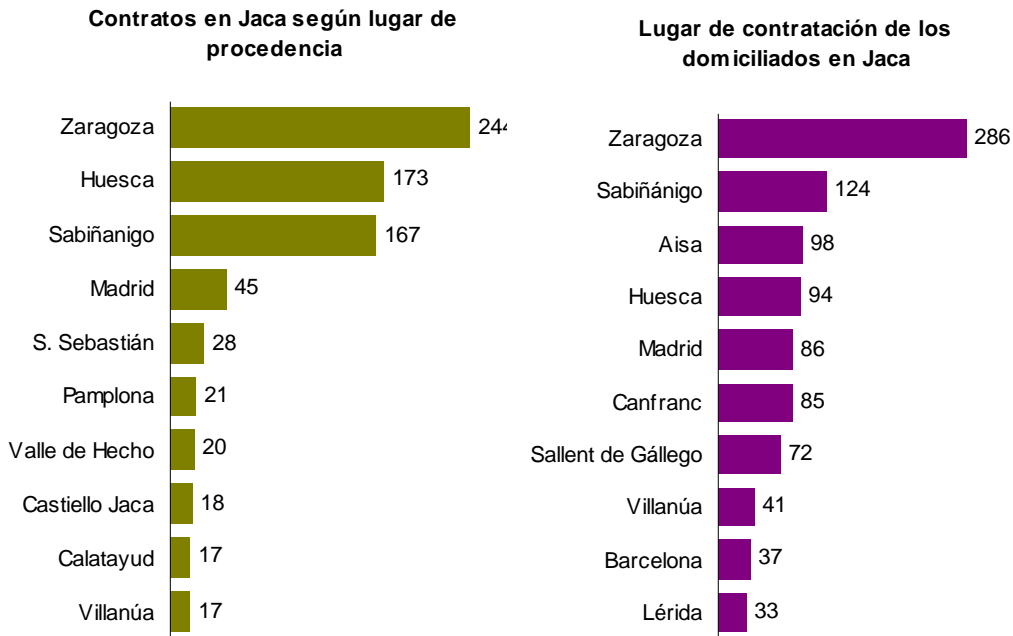
En cuanto a la movilidad geográfica de la contratación⁹, en Jaca se realizaron 1.413 contratos a personas provenientes de otros municipios; frente a 1.491 contratos que se realizaron a jaqueses en otros municipios. Es importante señalar que entre 2002 y 2003, el incremento de contratos realizados a personas que llegan a Jaca para trabajar ha sido superior al de contratos realizados a jaqueses fuera del municipio, en concreto del 23,1% y 10,6% respectivamente.

De los principales emisores/receptores de esta contratación, se destaca:

- La capital aragonesa, Zaragoza, es la principal emisora y receptora de esta población, en concreto, en 2003, en Jaca se realizaron 244 contratos a personas de Zaragoza y 286 jaqueses fueron contratados en Zaragoza.
- Como otro de los principales emisores–receptores se encuentra el vecino municipio de Sabiñánigo: en Jaca se formalizaron 167 contratos y en Sabiñánigo se realizaron 124 contratos a jaqueses.

⁹ Se considera que hay movilidad cuando no coincide la localidad del domicilio del trabajador y la del centro de trabajo, por lo tanto necesariamente se tiene que producir un desplazamiento.

- Huesca capital se presenta como un emisor de personas a Jaca para su contratación (173 contratos en 2003) más que como receptor de población de Jaca (94 contratos).
- La movilidad de la población contratada en la comarca es importante, principalmente como receptores de población procedente de Jaca para su contratación.



Fuente: Fuente: Empleo y población en los municipios y comarcas de Aragón, 2003, Serv. Púb. de Empleo Estatal y CAI.